

労 専 資 料
平成 23 年 5 月

和経協労働ハンドブック要約編
会員企業における労働諸条件

～平成 23 年版～



和歌山県経営者協会
労働専門委員会

平成 23 年版・要約編

はじめに

1. 和経協労働ハンドブック「基礎編」につきましては、毎年詳細なアンケートに会員各位のご協力を賜り、ご好評のうちに発刊しています。同ハンドブックは本会会員企業各社の“労働諸条件”を 11 項目にわたり集録しているものであり、約 170 ページの内容の濃い冊子となっています。

このたび、基礎編のデータをもとに平均値等を分析した「労働ハンドブック要約編」の平成 23 年版を作成しましたので、各社の労務管理を行う上でお役に立てれば幸いに存じます。

2. 本書は本年 3 月下旬に発刊した「和経協労働ハンドブック・基礎編」の中から主要 9 項目を要約したもので、その項目は、次のとおりとなっています。

- ①労務構成 ②県内企業の実際支給賃金（高卒・大卒） ③諸手当
- ④時間外、休日、深夜労働、時間外深夜の割増率 ⑤労働時間 ⑥年間休日 ⑦主たる特別休暇
- ⑧モデル退職金 ⑨労働災害・通勤災害補償

3. 最後になりましたが、「和経協労働ハンドブック」の作成にあたりましては、今後ともよろしくご協力を賜りますようお願い申し上げます。

平成 23 年 5 月

和歌山県経営者協会 労働専門委員会
委員長 藤 田 紀

目 次

労働諸条件

<p>◇ 概 要…………… 1</p> <p>1. 労 務 構 成…………… 6 従業員数、組合員数、平均基準内賃金 平均本給、平均勤続年数、平均年齢 平均扶養家族数</p> <p>2. 県内企業の実際支給賃金…………… 7 ①高卒男子 ②大卒男子</p> <p>3. 諸 手 当…………… 17 家族手当、役付手当、通勤手当、食事手当 住宅手当</p> <p>4. 時間外、休日、深夜労働、 時間外深夜労働の割増率…………… 19</p>	<p>5. 労 働 時 間…………… 22</p> <p>6. 年 間 休 日…………… 24</p> <p>7. 主たる特別休暇…………… 25 忌引、結婚、出産</p> <p>8. モデル退職金（含年金）…………… 26 ①高卒男子入社者 ②大卒男子入社者 会社都合、自己都合</p> <p>9. 労働災害・通勤災害補償…………… 36</p> <p>（参考）最低賃金一覧表…………… 38</p>
--	---

概 要

1. 労 務 構 成 [表1・6 ページ参照]

アンケートについて55社（県内本社46社、県外本社9社）から回答され、そのうち集計可能な54社の従業員数の合計は13,863人で、そのうち男性は11,281人（81.4%）、女性は2,582人（18.6%）である。労働組合（従業員会）がある40社の組合員数（従業員会加入数）の合計は8,476人（従業員数合計の61.1%）で、そのうち男性6,751人（79.6%）、女性は1,725人（20.4%）である。

基準内賃金の月平均は259,655円、本給の平均は230,707円。平均勤続年数は14.2年、平均年齢は39.7歳、平均扶養家族数は1.4人となっている。

2. 県内企業の実際支給賃金（平成23年昇給前）

45歳の年収を業種別に見ると下記ようになる。（除、通勤手当、超過勤務手当）[表2・7 ページ参照]

① 高卒男子

業 種	年収(千円)	業 種	年収(千円)
機械・金属	4,949	卸・小売	4,312
化学・石油	5,825	木 材	4,062
金 融	5,184	建 設	6,274
製紙・印刷	3,897	そ の 他	4,175
運 輸	4,539		
食 品	5,546	平 均	4,877

② 大卒男子

業 種	年収(千円)	業 種	年収(千円)
機械・金属	4,928	卸・小売	6,398 (40歳と50歳 の平均)
化学・石油	6,731		
金 融	7,063	建 設	6,252
紙器・印刷	5,849	そ の 他	4,564
運 輸	5,521		
食 品	5,509	平 均	5,874

3. 諸 手 当

(1) 家族手当[表3・17 ページ参照]

配偶者に対しての家族手当の月平均は11,076円である。県内本社企業の月平均は10,676円、県外本社企業の月平均は13,471円であり、県外本社の平均の方が2,795円高い。最高支給額は35,000円、最低支給額は800円である。2人目に対しての平均は4,479円である。最高支給額は14,000円、最低支給額は500円であり企業により支給額は異なる。

(2) 役付手当（県内本社企業）[表4・17ページ参照]

部長の平均役付手当額は月82,909円、部長代理（次長）62,900円、課長44,654円、課長代理28,800円、係長15,692円、主任11,219円となっている。（県外本社企業はデータが少ないため、省略）

(3) 通勤手当[表5・18ページ参照]

交通機関を利用する場合、集計可能な31社中19社が「全額（実費）支給」と回答した。交通用具を利用する場合は、集計可能な34中30社が「距離に応じて支給」と回答した。ただし、これらの企業の中にも、上限を設けている企業が19社、非課税限度内としている企業が5社あった。

(4) 食事手当[表6・18ページ参照]

食事手当は、各社によりばらつきがみられるが、平均すると月額7,241円である。また、日額はデータ数が少ないが、平均427円である。

(5) 住宅手当（県内本社）[表7・18ページ参照]

世帯主・妻帯者の住宅手当は、各社ばらつきがあるが、平均月額11,231円、独立単身生計者は平均月額8,668円となっている。最高支給額は世帯主で62,500円、独立単身生計者で42,500円、最低支給額は同1,000円、833円。

4. 時間外、休日、深夜労働、時間外深夜労働の割増率

(1) 時間外割増率[表8・19ページ参照]

集計可能な55社をみると、法定割増率の「125%」が47社（85.5%）で最も多く、次いで「130%」が4社（7.3%）となっている。県内本社企業46社のうち43社（93.5%）が「125%」で、県外本社企業9社のうち4社（44.4%）が「125%」、3社（33.3%）が「130%」である。

(2) 法定休日の出勤[表9・19ページ参照]

集計可能な53社をみると、法定割増率の「135%」が48社（90.6%）で最も多い。県内本社企業44社中42社（95.5%）が「135%」、県外本社企業では9社のうち6社（66.7%）が「135%」である。

(3) 法定外の休日出勤[表10・20ページ参照]

集計可能な50社をみると、法定割増率の「125%」が30社（50.0%）で最も多く、次いで「135%」が12社（24.0%）で多かった。県

内本社企業 41 社では、「125%」が 28 社 (68.3%) である。県外本社企業 9 社では、「135%」が 3 社 (33.3%) である。

(4) 深夜労働[表 11・20 ページ参照]

集計可能な 47 社をみると、法定割増率の「125%」が 28 社 (59.6%) で最も多かった。県内本社企業 38 社では、「125%」が 25 社 (65.8%) で最も多く、県外本社企業 9 社では「125%」と「130%」がともに 3 社 (33.3%) である。

(5) 時間外深夜労働[表 12・21 ページ参照]

集計可能な 51 社をみると、法定割増率の「150%」が 38 社 (74.5%) で最も多く、その他は、最高「174%」までかなりのバラツキがある。県内本社企業 42 社では、「150%」が 35 社 (83.3%) と最も多い。県外本社企業 9 社では、「150%」が 3 社 (33.3%) で最も多い。

5. 労働時間 (常日勤者) [表 13・22 ページ参照]

集計可能な 53 社をみると、1 日当り所定労働時間については、拘束 8 時間 47 分、実働 7 時間 44 分、休憩時間は 1 時間 3 分となっている。年間総労働時間については拘束 2,169.45 時間、実働 1,916.54 時間となっている。

県内本社企業では回答のあった 44 社の平均をみると、拘束 8 時間 49 分、実働 7 時間 44 分、休憩時間は 1 時間 5 分となっている。また、年間総労働時間については、拘束 2,180.38 時間、実働 1,920.94 時間となっている。

県外本社企業では回答のあった 9 社の平均をみると、拘束 8 時間 38 分、実働 7 時間 43 分、休憩時間は 55 分となっている。また、年間総労働時間については、拘束 2,122.13 時間、実働 1,897.00 時間となっている。

6. 年間休日 (常日勤者) [表 14・24 ページ参照]

集計可能な 56 社の平均年間休日数は 111.6 日で、最高日数は 146 日、最低日数は 87 日となっている。県内本社企業の平均は 110.2 日で、最高日数は 146 日、最低日数は 87 日であり、県外本社企業については、平均は 118.9 日、最高日数は 123 日、最低日数は 99 日となっている。

7. 主たる特別休暇[表 15・25 ページ参照]

① 忌引

平均日数をみると、父母については5.6日、祖父母2.6日、配偶者5.7日、子供5.5日である。最高・最低日数は、父母は最高7日、最低3日、祖父母は最高5日、最低0日、配偶者、子供については最高7日、最低3日である。

② 結婚

本人については、平均5.4日となっている。最高は7日、最低は3日である。子供については平均1.8日で、最高3日、最低0日である。

③ 出産

配偶者の出産について、平均日数は1.8日、最高は5日、最低は0日である。

8. モデル退職金（含年金）[表 16・26 ページ参照]

(1) 高卒男子

1) 会社都合退職の場合[26 ページ参照]

① 平均

勤続10年…131.3万円、勤続20年…406.8万円、勤続30年…830.6万円、勤続35年…1,063.9万円

② 県内本社企業

勤続10年…122.6万円、勤続20年…375.1万円、勤続30年…756.3万円、勤続35年…967.8万円

③ 県外本社企業

勤続10年…192.1万円、勤続20年…629.1万円、勤続30年…1,369.8万円、勤続35年…1,712.7万円

2) 自己都合退職[26 ページ参照]

① 平均

勤続10年…88.1万円、勤続20年…342.1万円、勤続30年…766.8万円、勤続35年…995.0万円

② 県内本社企業

勤続10年…84.9万円、勤続20年…313.8万円、勤続30年…690.0万円、勤続35年…901.6万円

③ 県外本社企業

勤続10年…110.1万円、勤続20年…540.3万円、勤続30年…1,285.0万円、勤続35年…1,625.8万円

(2) 大卒男子

1) 会社都合退職の場合[31 ページ参照]

① 平均

勤続 10 年…146.9 万円、勤続 20 年…459.5 万円、勤続 30 年…945.4 万円、勤続 35 年…1,196.8 万円

② 県内本社企業

勤続 10 年…138.2 万円、勤続 20 年…430.3 万円、勤続 30 年…872.4 万円、勤続 35 年…1,111.3 万円

③ 県外本社企業

勤続 10 年…255.7 万円、勤続 20 年…823.7 万円、勤続 30 年…1,821.5 万円、勤続 35 年…2,265.5 万円

2) 自己都合退職[31 ページ参照]

① 平均

勤続 10 年…102.1 万円、勤続 20 年…397.3 万円、勤続 30 年…862.1 万円、勤続 35 年…1,195.4 万円

② 県内本社企業

勤続 10 年…97.7 万円、勤続 20 年…365.1 万円、勤続 30 年…782.1 万円、勤続 35 年…1,067.3 万円

③ 県外本社企業

勤続 10 年…156.5 万円、勤続 20 年…784.2 万円、勤続 30 年…1,821.5 万円、勤続 35 年…2,265.5 万円

9. 労働災害・通勤災害補償（法定外の特別企業補償）[表 17・36 ページ参照]

法定外の労災補償額および通災補償額について、製造業では、労災で退職した場合は「区分 1 級」で 2,432 万円、継続雇用の場合は同 1,789 万円で、通災で退職した場合は同 1,645 万円、継続雇用の場合は同 1,224 万円となっている。非製造業では、労災で退職した場合は「区分 1 級」で 2,317 万円、継続雇用の場合は同 1,533 万円で、通災で退職した場合は同 1,423 万円、継続雇用の場合は同 961 万円となっている。

1. 労務構成 [表1]

()内は社数

	従業員数 [人]			組合員数 [人]		
	男	女	合計	男	女	合計
計	11,281	2,582	13,863 (54)	6,751	1,725	8,476 (40)
県内本社	7,792	2,351	10,143 (45)	5,029	1,638	6,667 (33)
県外本社	3,489	231	3,720 (9)	1,722	87	1,809 (7)

	平均基準内賃金 [円]	平均本給 [円]	平均勤続年数 [年]	平均年齢 [歳]	平均扶養家族数 [人]
計	259,655 (54)	230,707 (50)	14.2 (53)	39.7 (54)	1.4 (47)
県内本社	252,147 (45)	222,424 (41)	14.4 (44)	40.0 (45)	1.3 (39)
県外本社	297,195 (9)	268,439 (9)	13.1 (9)	38.2 (9)	1.5 (8)

2. 県内企業の実際支給賃金 [表2]

～平成23年昇給前～

① 高卒男子（常日勤）

単位…円

単位…時間

業種	年齢・家族構成	所定内月額給与 (除通勤手当・超過勤務手当)①	賞与・一時金 (年間)②	①×12+②計 (年報酬)	月間平均 超過勤務時間
A 機械・ 鉄鋳・ 金属	20歳（独身）	168,039	547,071	2,556,745	9.0
	25歳（"）	188,410	454,950	2,687,100	6.8
	30歳（配偶者+子供2人）	231,154	669,102	3,401,484	9.2
	35歳（"）	267,863	797,012	3,972,009	10.7
	40歳（"）	300,668	845,243	4,419,435	5.0
	45歳（"）	336,784	1,030,631	4,949,503	7.8
	50歳（"）	344,912	838,922	4,931,105	5.5
	55歳（"）	385,862	1,098,606	5,763,076	8.0
B 化学・ 石油・ 電力	20歳（独身）	173,563	873,812	2,956,569	5.5
	25歳（"）	201,273	906,731	3,322,003	7.5
	30歳（配偶者+子供2人）	255,631	1,207,734	4,275,308	7.8
	35歳（"）	303,581	1,364,624	5,007,593	12.2
	40歳（"）	330,355	1,452,973	5,417,238	12.7
	45歳（"）	350,803	1,618,743	5,828,381	12.1

業種	年齢・家族構成	所定内月額給与 (除通勤手当・超過勤務手当)①	賞与・一時金 (年間)②	単位・・・円	単位・・・時間
				①×12+② 計 (年報酬)	月間平均 超過勤務時間
B 化学	50歳 (")	378,413	1,757,072	6,298,034	12.9
	55歳 (")	400,856	1,840,319	6,650,594	6.8
C 金融	45歳 (配偶者+子供2人)	328,000	1,248,500	5,184,500	34.0
	50歳 (")	476,000	1,782,000	7,494,000	0.0
D 紙器・印刷	20歳 (独身)	152,350	315,800	2,144,000	21.5
	25歳 (")	166,175	317,250	2,311,350	22.0
	30歳 (配偶者+子供2人)	202,350	435,450	2,863,650	26.0
	35歳 (")	258,550	596,500	3,699,100	23.0
	40歳 (")	262,217	544,800	3,691,404	26.0
	45歳 (")	268,925	550,700	3,897,800	25.0
	50歳 (")	296,150	600,000	4,153,800	24.0
	55歳 (")	312,550	650,000	4,400,600	22.0
E 運輸	20歳 (独身)	159,687	486,140	2,402,386	13.8
	25歳 (")	185,387	620,841	2,845,487	19.2
	30歳 (配偶者+子供2人)	205,522	790,476	3,256,740	24.9
	35歳 (")	239,586	848,889	3,723,918	21.5
	40歳 (")	254,147	1,007,598	4,057,358	39.5

業種	年齢・家族構成	所定内月額給与 (除通勤手当・超過勤務手当)①	賞与・一時金 (年間)②	単位・・・円		単位・・・時間	
				①×12+②計 (年報酬)	月間平均 超過勤務時間		
E 運輸	45歳 (")	279,698	1,183,208	4,539,578	35.0		
	50歳 (")	303,170	1,209,745	4,847,785	25.3		
	55歳 (")	329,140	1,243,405	5,193,085	9.5		
F 食品	20歳 (独 身)	158,167	316,334	2,214,338	5.0		
	25歳 (")	195,122	543,904	2,885,362	5.0		
	30歳 (配偶者+子供2人)	248,227	601,947	3,580,665	5.0		
	35歳 (")	259,176	755,314	3,865,423	13.6		
	40歳 (")	337,521	894,107	4,944,353	5.0		
	45歳 (")	373,915	1,059,284	5,546,258	5.0		
	50歳 (")	416,434	1,185,303	6,182,511	5.0		
	55歳 (")	454,024	1,313,218	6,761,500	5.0		
G 卸・小売	25歳 (独 身)	158,000	—	1,896,000	—		
	30歳 (配偶者+子供2人)	184,000	—	2,208,000	—		
	35歳 (")	194,000	—	2,328,000	—		
	40歳 (")	251,000	—	3,012,000	—		
	45歳 (")	305,510	1,292,000	4,312,120	38.0		
	50歳 (")	352,745	1,440,000	4,952,940	11.0		

業種	年齢・家族構成	所定内月額給与 (除通勤手当・超過勤務手当)①	賞与・一時金 (年間) ②	単位・・・円	単位・・・時間
				①×12+② 計 (年報酬)	月間平均 超過勤務時間
H 木 材	20歳 (独 身)	161,100	417,800	2,351,000	3.8
	25歳 (")	201,604	575,600	2,994,848	4.4
	30歳 (配偶者+子供2人)	310,289	752,200	4,475,668	0.9
	35歳 (")	245,286	562,200	3,505,632	1.3
	40歳 (")	252,483	530,000	3,559,796	0.7
	45歳 (")	291,425	565,600	4,062,700	0.0
	50歳 (")	0	—	0	—
	55歳 (")	451,350	1,001,600	6,417,800	0.0
J 建 設	20歳 (独 身)	179,000	480,000	2,628,000	16.2
	25歳 (")	198,000	588,000	2,964,000	19.3
	30歳 (配偶者+子供2人)	279,500	858,000	4,212,000	11.1
	35歳 (")	316,000	976,000	4,768,000	9.1
	40歳 (")	340,500	1,262,000	5,348,000	4.1
	45歳 (")	406,000	1,402,000	6,274,000	—
	50歳 (")	437,000	1,524,000	6,768,000	—
	55歳 (")	489,000	1,662,000	7,530,000	—

業種	年齢・家族構成	単位・・・円			単位・・・時間
		所定内月額給与 (除通勤手当・超過勤務手当)①	賞与・一時金 (年間)②	①×12+② 計 (年報酬)	月間平均 超過勤務時間
K そ の 他	20歳 (独 身)	196,704	591,100	2,951,548	19.0
	25歳 (")	189,672	573,345	2,849,409	25.5
	30歳 (配偶者+子供2人)	240,238	957,630	2,560,324	6.0
	35歳 (")	223,085	872,090	3,549,110	46.0
	40歳 (")	300,321	1,033,928	3,864,821	2.6
	45歳 (")	259,690	1,059,507	4,175,787	28.5
	50歳 (")	322,820	1,884,320	5,758,160	—
	55歳 (")	325,760	1,916,880	5,826,000	—
平 均	20歳 (独 身)	168,576	503,507	2,525,573	11.7
	25歳 (")	187,071	572,578	2,750,618	13.7
	30歳 (配偶者+子供2人)	239,657	784,067	3,425,982	11.3
	35歳 (")	256,347	846,579	3,824,309	17.2
	40歳 (")	292,135	946,331	4,257,156	11.9
	45歳 (")	320,075	1,101,017	4,877,063	20.6
	50歳 (")	332,764	1,357,929	5,138,633	12.0
	55歳 (")	393,568	1,340,753	6,067,832	8.6

※その他とは・・・ホテルなどのサービス業、団体等

② 大卒男子（常日勤）

業種	年齢・家族構成	所定内月額給与 (除通勤手当・超過勤務手当)①	賞与・一時金 (年間)②	単位…円		単位…時間	
				①×12+② 計 (年報酬)	月間平均 超過勤務時間		
機械・鉄鉱・金属	A 25歳（独身）	207,925	475,946	2,971,046	12.0		
	30歳（配偶者+子供2人）	250,687	656,564	3,500,670	8.0		
	35歳（"）	295,840	935,675	4,298,617	16.0		
	40歳（"）	355,911	1,179,573	5,450,505	15.6		
	45歳（"）	352,300	701,060	4,928,660	9.1		
	50歳（"）	451,500	1,549,474	6,967,474	1.2		
	55歳（"）	368,000	461,000	4,877,000	1.0		
化学・石油・電力	B 25歳（独身）	211,631	1,023,774	3,563,348	10.9		
	30歳（配偶者+子供2人）	276,618	1,360,217	4,676,028	10.0		
	35歳（"）	320,323	1,619,237	5,459,510	16.7		
	40歳（"）	355,679	1,746,157	6,010,700	16.7		
	45歳（"）	400,250	1,928,124	6,731,127	20.0		
	50歳（"）	456,839	2,348,428	7,830,501	13.3		
	55歳（"）	497,399	2,364,134	8,333,250	12.5		
金融	25歳（独身）	214,256	852,996	3,424,068	22.7		
	30歳（配偶者+子供2人）	311,864	1,224,225	4,966,593	23.1		

業種	年齢・家族構成	所定内月額給与 (除通勤手当・超過勤務手当)①	賞与・一時金 (年間)②	単位…円	単位…時間
				①×12+②計 (年報酬)	月間平均 超過勤務時間
C 金融	35歳 (")	353,460	1,403,334	5,644,854	26.8
	40歳 (")	409,643	1,652,532	6,568,248	23.2
	45歳 (")	444,935	1,724,107	7,063,327	23.7
	50歳 (")	379,478	1,445,925	5,999,661	8.2
D 紙器・印刷	25歳 (独 身)	223,800	797,000	3,482,600	—
	30歳 (配偶者+子供2人)	225,600	804,000	3,511,200	—
	35歳 (")	309,000	1,167,200	4,875,200	—
	40歳 (")	319,900	1,129,900	4,968,700	—
	45歳 (")	375,900	1,339,000	5,849,800	—
	50歳 (")	482,900	1,720,000	7,514,800	—
	55歳 (")	541,000	1,920,000	8,412,000	—
E 運輸	25歳 (独 身)	192,113	668,112	2,973,462	10.7
	30歳 (配偶者+子供2人)	237,120	697,942	3,543,382	12.3
	35歳 (")	281,020	914,931	4,287,171	11.7
	40歳 (")	270,620	972,817	4,220,257	124.3
	45歳 (")	350,433	1,316,160	5,521,360	15.0
	50歳 (")	371,110	1,475,276	5,928,596	15.0
	55歳 (")	388,240	1,266,200	5,925,080	30.0

業種	年齢・家族構成	所定内月額給与 (除通勤手当・超過勤務手当)①	賞与・一時金 (年間)②	単位…円	単位…時間
				①×12+② 計 (年報酬)	月間平均 超過勤務時間
F 食 品	25歳 (独 身)	185, 193	370, 386	2, 592, 702	5.0
	30歳 (配偶者+子供2人)	255, 077	643, 021	3, 703, 939	5.0
	35歳 (")	279, 950	559, 900	3, 919, 300	5.0
	40歳 (")	340, 546	909, 961	4, 996, 507	5.0
	45歳 (")	393, 529	787, 058	5, 509, 406	5.0
	50歳 (")	439, 468	878, 936	6, 152, 552	5.0
	55歳 (")	461, 797	923, 594	6, 465, 158	5.0
G 卸・小売	35歳 (配偶者+子供2人)	251, 720	1, 063, 000	4, 083, 640	11.0
	40歳 (")	339, 940	1, 420, 000	5, 499, 280	—
	50歳 (")	463, 930	1, 730, 000	7, 297, 160	—
	55歳 (")	292, 033	1, 274, 000	4, 778, 396	1.0
H 木 材	25歳 (独 身)	188, 333	520, 400	2, 780, 396	6.7
	30歳 (配偶者+子供2人)	261, 772	645, 200	3, 786, 464	2.1
	35歳 (")	273, 500	629, 800	3, 911, 800	2.3
	40歳 (")	243, 742	628, 100	3, 552, 998	8.2
	45歳 (")	453, 617	810, 800	6, 254, 204	2.7
	50歳 (")	321, 988	673, 000	4, 536, 856	2.8
	55歳 (")	310, 350	671, 400	4, 395, 600	0.0

業種	年齢・家族構成	所定内月額給与 (除通勤手当・超過勤務手当)①	賞与・一時金 (年間) ②	単位…円	単位…時間
				①×12+② 計 (年報酬)	月間平均 超過勤務時間
J 建設	25歳 (独 身)	248,000	646,000	3,622,000	18.1
	30歳 (配偶者+子供2人)	282,500	820,000	4,210,000	12.3
	35歳 (")	318,000	976,000	4,792,000	9.1
	40歳 (")	365,000	1,202,000	5,582,000	3.1
	45歳 (")	417,000	1,448,000	6,452,000	—
	50歳 (")	457,500	1,572,000	7,062,000	—
	55歳 (")	525,000	1,858,000	8,158,000	—
K その他	25歳 (独 身)	189,904	835,659	3,114,501	30.0
	30歳 (配偶者+子供2人)	240,175	1,019,650	3,901,750	15.0
	35歳 (")	248,700	994,800	3,979,200	—
	40歳 (")	232,000	736,450	3,520,450	49.0
	45歳 (")	283,500	1,162,333	4,564,333	30.0
	50歳 (")	360,077	1,692,700	6,013,618	—
	55歳 (")	344,260	1,420,522	5,551,642	6.5
平均	25歳 (独 身)	206,795	687,808	3,169,347	14.5
	30歳 (配偶者+子供2人)	260,157	874,535	3,977,781	11.0
	35歳 (")	293,151	1,026,388	4,525,129	12.3
	40歳 (")	323,298	1,157,749	5,036,964	30.6

業種	年齢・家族構成	所定内月額給与 (除通勤手当・超過勤務手当)①	賞与・一時金 (年間)②	単位…円		単位…時間
				①×12+② 計 (年報酬)	月間平均 超過勤務時間	
平均	45歳 (")	385,718	1,246,294	5,874,913	15.1	
	50歳 (")	418,479	1,508,574	6,530,322	7.6	
	55歳 (")	414,231	1,350,983	6,321,792	8.0	

注)(1)単位…円

(2)集計は単純平均による。

(3)この集計をもって和歌山県の平均とは言えませんが、目安としてご利用下さい。

3. 諸 手 当

(1) 家族手当 [表3]

単位…円、()内は社数

	平均	最高	最低	県内本社			県外本社		
				平均	最高	最低	平均	最高	最低
配偶者	11,076 (49)	35,000	800	10,676 (42)	35,000	800	13,471 (7)	23,500	4,000
2人目	4,479 (48)	14,000	500	4,078 (41)	11,000	500	6,825 (7)	14,000	1,500
3人目	3,793 (48)	14,000	500	3,276 (41)	10,000	500	6,825 (7)	14,000	1,500
4人目	3,571 (42)	14,000	500	2,920 (35)	6,500	500	6,825 (7)	14,000	1,500

(2) 役付手当(県内本社) [表4]

単位…円、()内は社数

部 長	部長代理 (次長)	課 長	課長代理	係 長	主 任
(11) 82,909	(10) 62,900	(13) 44,654	(10) 28,800	(13) 15,692	(16) 11,219

(3) 通勤手当 [表5]

イ. 交通機関利用

単位…社

全額(実費)支給	距離に応じて支給	一定額まで支給し、 それを超える部分は 1/2支給	一定額まで支給し、 それを超える部分は 個人負担
19	7	2	3

ロ. 交通用具利用

距離に応じて支給	ガソリン代支給
30	4

ハ. 限度額等

上限を設けている	非課税限度内
19	5

(4) 食事手当 [表6]

() は社数

日 額 (平均)	月 額 (平均)
(3) 427円 [220~560円]	(9) 7,241円 [2,500~12,500円]

(5) 住宅手当 (県内本社) [表7]

() は社数

世帯主・妻帯者等 (平均)	独立単身生計者 (平均)
(24) 11,231円 [1,000~62,500円]	(23) 8,668円 [833~42,500円]

4. 時間外、休日、深夜労働、時間外深夜労働の割増率

(1) 時間外割増 [表8]

① 平均

割増率	125%	127%	128%	130%	131%	135%	計
社数	47 (85.5%)	1	1	4 (7.3%)	1	1	55

② 県内本社

割増率	125%	128%	130%	135%	計
社数	43 (93.5%)	1	1	1	46

③ 県外本社

割増率	125%	127%	130%	131%	計
社数	4 (44.4%)	1	3 (33.3%)	1	9

(2) 法定休日出勤 [表9]

① 平均

割増率	135%	140%	145%	150%	計
社数	48 (90.6%)	3	1	1	53

② 県内本社

割増率	135%	140%	150%	計
社数	42 (95.5%)	1	1	44

③ 県外本社

割増率	135%	140%	145%	計
社数	6 (66.7%)	2	1	9

(3)法定外休日 [表10]

① 平均

割増率	125%	130%	135%	140%	145%	150%	計
社数	30 (50.0%)	4	12 (24.0%)	2	1	1	50

② 県内本社

割増率	125%	130%	135%	140%	150%	計
社数	28 (68.3%)	2	9 (22.0%)	1	1	41

③ 県外本社

割増率	125%	130%	135%	140%	145%	計
社数	2	2	3 (33.3%)	1	1	9

(4)深夜労働 [表11]

① 平均

割増率	125%	127%	128%	130%	133%	135%	140%	143%	150%	計
社数	28 (59.6%)	2	1	5 (10.6%)	1	3	3	1	3	47

② 県内本社

割増率	125%	127%	128%	130%	135%	140%	150%	計
社数	25 (65.8%)	2	1	2	3	2	3	38

③ 県外本社

割増率	125%	130%	133%	140%	143%	計
社数	3 (33.3%)	3 (33.3%)	1	1	1	9

(5) 時間外深夜労働 [表12]

① 平均

割増率	150%	152%	153%	155%	160%	163%	167%	168%	170%	174%	計
社数	38 (74.5%)	1	1	2	4	1	1	1	1	1	51

② 県内本社

割増率	150%	152%	153%	155%	160%	168%	170%	計
社数	35 (83.3%)	1	1	1	2	1	1	42

③ 県外本社

割増率	150%	155%	160%	163%	167%	174%	計
社数	3 (33.3%)	1	2	1	1	1	9

5. 労働時間（常日勤者） [表13]

① 平均

()は、社数

業種	1日当り所定労働時間			年間総労働時間	
	拘束	実働	休憩	拘束	実働
平均	(53) 8時間47分	(53) 7時間44分	(53) 1時間 3分	(48) 2,169.45	(49) 1,916.54
県内本社	(44) 8時間49分	(44) 7時間44分	(44) 1時間 5分	(39) 2,180.38	(40) 1,920.94
県外本社	(9) 8時間38分	(9) 7時間43分	(9) 55分	(9) 2,122.13	(9) 1,897.00

② 県内本社

()は、社数

業種	1日当り所定労働時間			年間総労働時間	
	拘束	実働	休憩	拘束	実働
機械・金属	(8) 8時間53分	(8) 7時間55分	(8) 58分	(8) 2,241.26	(8) 1,996.79
化学・石油	(11) 8時間32分	(11) 7時間30分	(11) 1時間 2分	(9) 1,914.75	(9) 1,671.73
金融	(2) 8時間57分	(2) 7時間57分	(2) 1時間 0分	(1) 2,178.00	(1) 1,936.00
紙器・印刷	(2) 9時間 0分	(2) 7時間53分	(2) 1時間 7分	(2) 2,308.50	(2) 2,019.75
運輸	(9) 9時間11分	(9) 7時間55分	(9) 1時間16分	(8) 2,344.88	(9) 2,008.00
食品	(2) 8時間30分	(2) 7時間30分	(2) 1時間 0分	(2) 2,280.50	(2) 2,016.00
卸・小売	(3) 8時間45分	(3) 7時間40分	(3) 1時間 5分	(3) 2,285.58	(3) 2,001.50

業種	1日当り所定労働時間			年間総労働時間	
	拘束	実働	休憩	拘束	実働
木 材	(3) 9 時間 11 分	(3) 7 時間 55 分	(3) 1 時間 16 分	(2) 2,186.50	(2) 2,127.50
建 設	(1) 9 時間 0 分	(1) 8 時間 0 分	(1) 1 時間 0 分	(1) 2,080.00	(1) 1,820.00
そ の 他	(3) 8 時間 18 分	(3) 7 時間 18 分	(3) 1 時間 0 分	(3) 2,149.00	(3) 1,886.17

③ 県外本社

()は、社数

業種	1日当り所定労働時間			年間総労働時間	
	拘束	実働	休憩	拘束	実働
機械・金属	(2) 8 時間 38 分	(2) 7 時間 43 分	(2) 45 分	(2) 2,051.58	(2) 1,871.61
化学・石油	(3) 8 時間 38 分	(3) 7 時間 43 分	(3) 1 時間 0 分	(3) 2,091.17	(3) 1,847.50
紙器・印刷	(1) 8 時間 45 分	(1) 7 時間 45 分	(1) 1 時間 0 分	(1) 2,117.50	(1) 1,875.50
運 輸	(1) 8 時間 45 分	(1) 7 時間 45 分	(1) 1 時間 0 分	(1) 2,327.50	(1) 2,061.50
そ の 他	(2) 8 時間 38 分	(2) 7 時間 43 分	(2) 52 分	(2) 2,138.75	(2) 1,925.15

6. 年間休日(常日勤者) [表14]

① 平均 () は、社数

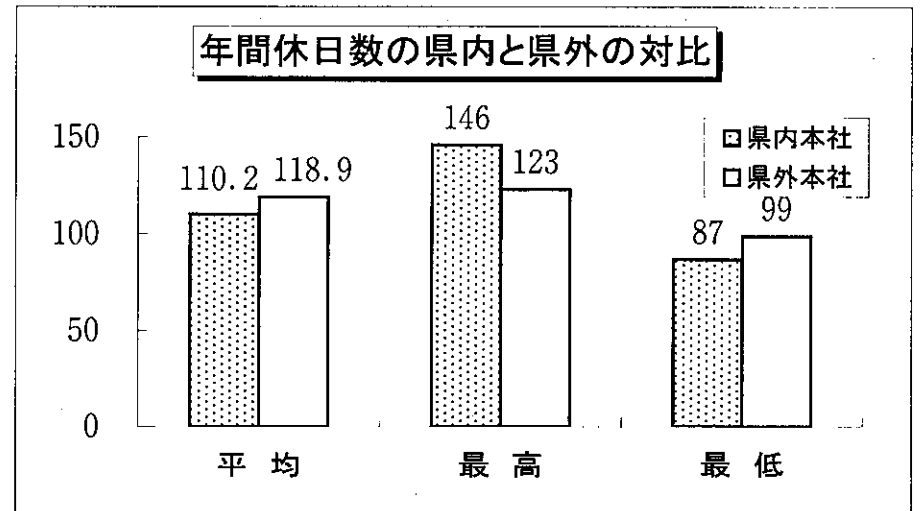
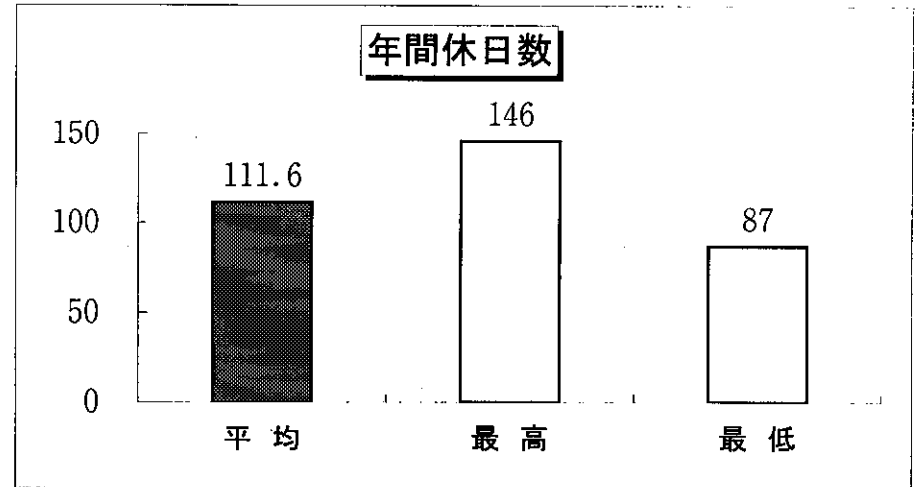
平均	最高	最低
111.6日 (56)	146日	87日

② 県内本社

平均	最高	最低
110.2日 (47)	146日	87日

③ 県外本社

平均	最高	最低
118.9日 (9)	123日	99日



7. 主たる特別休暇 [表15]

単位…日、()は社数

	引				結 婚		出 産
	父 母	祖 父 母	配 偶 者	子 供	本 人	子 供	配 偶 者
平均	5.6 (55)	2.6 (55)	5.7 (55)	5.5 (55)	5.4 (55)	1.8 (46)	1.8 (47)
県本内社	5.4 (46)	2.5 (46)	5.6 (46)	5.3 (46)	5.4 (46)	1.9 (39)	1.6 (40)
県本外社	6.7 (9)	3.3 (9)	6.7 (9)	6.7 (9)	5.4 (9)	1.1 (7)	2.9 (7)
最高	7	5	7	7	7	3	5
最低	3	0	3	3	3	0	0

賃金支払の状況

単位…社

	引				結 婚		出 産
	父 母	祖 父 母	配 偶 者	子 供	本 人	子 供	配 偶 者
全額支給	51	50	50	50	51	37	36
一部支給	1	2	1	1	1	2	1
不支給	2	2	2	2	2	3	6

8. モデル退職金(含年金) [表16]

1) 高卒男子 モデル退職金(含年金)

① 平均

単位…円、()は社数

		勤続	3年	5年	10年	15年	20年	25年	30年	35年
会社都合	平均		283,645 (31)	528,153 (32)	1,313,518 (32)	2,458,855 (32)	4,068,528 (32)	6,096,175 (33)	8,306,718 (33)	10,639,766 (31)
	県内本社		273,989 (28)	500,414 (28)	1,226,721 (28)	2,285,913 (28)	3,751,004 (28)	5,587,326 (29)	7,563,065 (29)	9,678,586 (27)
	県外本社		373,767 (3)	722,325 (4)	1,921,100 (4)	3,669,450 (4)	6,291,200 (4)	9,785,325 (4)	13,698,200 (4)	17,127,725 (4)
自己都合	平均		148,220 (31)	297,052 (32)	881,284 (32)	1,834,065 (32)	3,421,718 (32)	5,411,689 (32)	7,668,377 (31)	9,950,919 (31)
	県内本社		143,318 (28)	291,755 (28)	849,778 (28)	1,761,811 (28)	3,138,607 (28)	4,890,313 (28)	6,900,699 (27)	9,016,504 (27)
	県外本社		193,967 (3)	334,125 (4)	1,101,825 (4)	2,339,850 (4)	5,403,500 (4)	9,061,325 (4)	12,850,200 (4)	16,258,225 (4)

② 会社都合(平均)

単位…円、()は社数

業種	3年	5年	10年	15年	20年	25年	30年	35年
機械・金属	389,575 (4)	653,300 (5)	1,535,459 (6)	2,688,188 (6)	4,342,084 (6)	6,311,436 (6)	8,746,118 (6)	11,229,097 (6)
化学・石油	376,296 (7)	676,954 (7)	1,822,106 (7)	3,493,046 (7)	5,578,117 (7)	8,285,639 (8)	11,249,963 (8)	14,567,003 (7)

業 種	3年	5年	10年	15年	20年	25年	30年	35年
金 融	191,000 (2)	504,500 (2)	1,052,500 (2)	2,177,500 (2)	3,645,000 (2)	5,503,500 (2)	7,754,000 (2)	10,100,000 (2)
紙器・印刷	123,500 (2)	176,675 (2)	398,760 (2)	952,000 (2)	2,042,400 (2)	3,839,025 (2)	5,853,400 (2)	8,239,900 (2)
運 輸	263,891 (9)	488,196 (9)	1,104,221 (8)	2,048,616 (8)	3,492,310 (8)	5,153,824 (8)	6,744,561 (8)	7,942,304 (8)
卸・小売	150,000 (1)	350,000 (1)	1,000,000 (1)	2,000,000 (1)	3,500,000 (1)	5,000,000 (1)	6,500,000 (1)	8,000,000 (1)
木 材	180,000 (1)	330,000 (1)	955,000 (1)	1,881,000 (1)	3,066,000 (1)	4,580,000 (1)	6,453,000 (1)	8,715,000 (1)
そ の 他	253,320 (5)	491,920 (5)	1,274,760 (5)	2,314,800 (5)	3,842,860 (5)	5,504,880 (5)	7,504,200 (5)	10,888,975 (4)

③ 会社都合(県内本社)

単位…円、()は社数

業 種	3年	5年	10年	15年	20年	25年	30年	35年
機械・金属	389,575 (4)	556,625 (4)	1,348,550 (5)	2,273,825 (5)	3,638,500 (5)	5,165,724 (5)	6,731,342 (5)	8,544,917 (5)
化学・石油	365,463 (6)	660,396 (6)	1,752,558 (6)	3,375,587 (6)	5,249,170 (6)	7,681,115 (7)	10,541,272 (7)	13,735,187 (6)
金 融	191,000 (2)	504,500 (2)	1,052,500 (2)	2,177,500 (2)	3,645,000 (2)	5,503,500 (2)	7,754,000 (2)	10,100,000 (2)
紙器・印刷	123,500 (2)	176,675 (2)	398,760 (2)	952,000 (2)	2,042,400 (2)	3,839,025 (2)	5,853,400 (2)	8,239,900 (2)
運 輸	252,502 (8)	484,846 (8)	1,072,681 (7)	1,984,846 (7)	3,388,354 (7)	4,837,941 (7)	6,187,355 (7)	7,146,919 (7)

業 種	3年	5年	10年	15年	20年	25年	30年	35年
卸・小売	150,000 (1)	350,000 (1)	1,000,000 (1)	2,000,000 (1)	3,500,000 (1)	5,000,000 (1)	6,500,000 (1)	8,000,000 (1)
木 材	180,000 (1)	330,000 (1)	955,000 (1)	1,881,000 (1)	3,066,000 (1)	4,580,000 (1)	6,453,000 (1)	8,715,000 (1)
そ の 他	235,400 (4)	475,400 (4)	1,180,950 (4)	2,087,250 (4)	3,420,325 (4)	5,076,350 (4)	7,101,000 (4)	10,920,967 (3)

④ 会社都合(県外本社)

単位…円、()は社数

業 種	3年	5年	10年	15年	20年	25年	30年	35年
機械・金属	(0)	1,040,000 (1)	2,470,000 (1)	4,760,000 (1)	7,860,000 (1)	12,040,000 (1)	18,820,000 (1)	24,650,000 (1)
化学・石油	441,300 (1)	776,300 (1)	2,239,400 (1)	4,197,800 (1)	7,551,800 (1)	12,517,300 (1)	16,210,800 (1)	19,557,900 (1)
運 輸	355,000 (1)	515,000 (1)	1,325,000 (1)	2,495,000 (1)	4,220,000 (1)	7,365,000 (1)	10,645,000 (1)	13,510,000 (1)
その他	325,000 (1)	558,000 (1)	1,650,000 (1)	3,225,000 (1)	5,533,000 (1)	7,219,000 (1)	9,117,000 (1)	10,793,000 (1)

⑤ 自己都合(平均)

単位…円、()は社数

業 種	3年	5年	10年	15年	20年	25年	30年	35年
機械・金属	157,850 (4)	253,220 (5)	773,500 (6)	1,470,550 (6)	3,073,183 (6)	4,792,667 (6)	6,986,700 (6)	9,586,267 (6)

業 種	3年	5年	10年	15年	20年	25年	30年	35年
化学・石油	177,378 (7)	355,661 (7)	1,222,074 (7)	2,718,026 (7)	5,080,265 (7)	8,406,503 (7)	11,607,334 (7)	14,567,003 (7)
金 融	191,000 (2)	504,500 (2)	1,052,500 (2)	2,177,500 (2)	3,645,000 (2)	5,503,500 (2)	7,754,000 (2)	10,100,000 (2)
紙器・印刷	96,000 (2)	139,175 (2)	330,760 (2)	754,000 (2)	1,676,400 (2)	3,135,525 (2)	4,752,400 (2)	7,172,900 (2)
運 輸	122,762 (9)	254,413 (9)	741,407 (8)	1,489,276 (8)	2,763,554 (8)	4,255,674 (8)	5,868,167 (8)	7,492,772 (8)
卸・小売	110,000 (1)	300,000 (1)	860,000 (1)	1,800,000 (1)	3,300,000 (1)	4,800,000 (1)	6,300,000 (1)	7,800,000 (1)
木 材	180,000 (1)	330,000 (1)	955,000 (1)	1,881,000 (1)	3,066,000 (1)	4,580,000 (1)	6,453,000 (1)	8,715,000 (1)
そ の 他	150,582 (5)	308,570 (5)	898,560 (5)	1,876,480 (5)	3,275,360 (5)	4,973,820 (5)	7,459,250 (5)	9,497,225 (5)

⑥ 自己都合(県内本社)

単位…円、()は社数

業 種	3年	5年	10年	15年	20年	25年	30年	35年
機械・金属	157,850 (4)	239,025 (4)	730,200 (5)	1,288,660 (5)	2,273,820 (5)	3,343,200 (5)	4,620,040 (5)	6,573,520 (5)
化学・石油	154,958 (6)	323,522 (6)	1,123,203 (6)	2,603,797 (6)	4,668,476 (6)	7,721,370 (6)	10,840,090 (6)	13,735,187 (6)
金 融	191,000 (2)	504,500 (2)	1,052,500 (2)	2,177,500 (2)	3,645,000 (2)	5,503,500 (2)	7,754,000 (2)	10,100,000 (2)

業 種	3年	5年	10年	15年	20年	25年	30年	35年
紙器・印刷	96,000 (2)	139,175 (2)	330,760 (2)	754,000 (2)	1,676,400 (2)	3,135,525 (2)	4,752,400 (2)	7,172,900 (2)
運 輸	115,857 (8)	253,965 (8)	733,750 (7)	1,470,316 (7)	2,736,348 (7)	4,021,913 (7)	5,413,762 (7)	6,826,168 (7)
卸・小売	110,000 (1)	300,000 (1)	860,000 (1)	1,800,000 (1)	3,300,000 (1)	4,800,000 (1)	6,300,000 (1)	7,800,000 (1)
木 材	180,000 (1)	330,000 (1)	955,000 (1)	1,881,000 (1)	3,066,000 (1)	4,580,000 (1)	6,453,000 (1)	8,715,000 (1)
そ の 他	165,228 (4)	330,713 (4)	921,450 (4)	1,857,100 (4)	3,084,450 (4)	4,768,275 (4)	7,505,333 (3)	9,774,300 (3)

⑦ 自己都合(県外本社)

単位…円、()は社数

業 種	3年	5年	10年	15年	20年	25年	30年	35年
機械・金属	(0)	310,000 (1)	990,000 (1)	2,380,000 (1)	7,070,000 (1)	12,040,000 (1)	18,820,000 (1)	24,650,000 (1)
化学・石油	311,900 (1)	548,500 (1)	1,815,300 (1)	3,403,400 (1)	7,551,000 (1)	12,517,300 (1)	16,210,800 (1)	19,557,900 (1)
運 輸	178,000 (1)	258,000 (1)	795,000 (1)	1,622,000 (1)	2,954,000 (1)	5,892,000 (1)	9,049,000 (1)	12,159,000 (1)
その他	92,000 (1)	220,000 (1)	807,000 (1)	1,954,000 (1)	4,039,000 (1)	5,796,000 (1)	7,321,000 (1)	8,666,000 (1)

2) 大卒男子 モデル退職金(含年金)

① 平均

単位…円、()は社数

		勤続	3年	5年	10年	15年	20年	25年	30年	35年
会社都合	平均		314,008 (25)	570,784 (27)	1,469,512 (27)	2,781,023 (27)	4,595,208 (27)	6,958,432 (26)	9,454,231 (26)	11,968,434 (27)
	県内本社		304,900 (24)	537,523 (25)	1,382,441 (25)	2,617,244 (25)	4,303,804 (25)	6,458,547 (24)	8,724,138 (24)	11,113,449 (25)
	県外本社		532,600 (1)	986,550 (2)	2,557,900 (2)	4,828,250 (2)	8,237,750 (2)	12,957,050 (2)	18,215,350 (2)	22,655,750 (2)
自己都合	平均		182,436 (25)	605,344 (27)	1,021,089 (27)	2,109,429 (27)	3,973,849 (26)	6,183,876 (26)	8,621,288 (26)	11,271,749 (26)
	県内本社		174,375 (24)	615,043 (25)	977,513 (25)	2,024,415 (25)	3,651,440 (24)	5,619,445 (24)	7,821,782 (24)	10,323,082 (24)
	県外本社		375,900 (1)	484,100 (2)	1,565,800 (2)	3,172,100 (2)	7,842,750 (2)	12,957,050 (2)	18,215,350 (2)	22,655,750 (2)

② 会社都合(平均)

単位…円、()は社数

業種	3年	5年	10年	15年	20年	25年	30年	35年
機械・金属	413,575 (4)	681,100 (5)	1,755,950 (5)	2,917,355 (6)	5,062,900 (5)	7,580,124 (5)	10,585,342 (5)	13,750,117 (5)
化学・石油	396,433 (6)	715,900 (6)	1,979,750 (6)	3,726,278 (6)	5,746,171 (7)	9,092,911 (6)	12,158,471 (6)	14,926,971 (7)

業 種	3年	5年	10年	15年	20年	25年	30年	35年
金 融	261,500 (2)	593,500 (2)	1,215,000 (2)	2,452,000 (2)	4,158,000 (2)	6,289,500 (2)	8,650,000 (2)	10,597,500 (2)
製紙・印刷	130,375 (2)	198,150 (2)	422,140 (2)	1,001,500 (2)	2,088,400 (2)	3,905,325 (2)	5,925,400 (2)	8,306,600 (2)
運 輸	270,492 (6)	456,196 (7)	1,159,355 (7)	2,384,220 (6)	3,852,469 (6)	5,654,765 (6)	7,365,945 (6)	8,903,707 (6)
卸・小売	150,000 (1)	350,000 (1)	1,000,000 (1)	2,000,000 (1)	3,500,000 (1)	5,000,000 (1)	6,500,000 (1)	8,000,000 (1)
木 材	268,500 (1)	467,500 (1)	1,242,000 (1)	2,278,500 (1)	3,632,000 (1)	5,332,500 (1)	7,410,000 (1)	8,995,000 (1)
そ の 他	330,700 (3)	705,367 (3)	1,795,600 (3)	3,245,000 (3)	5,264,433 (3)	7,936,800 (3)	10,892,000 (3)	13,894,300 (3)

③ 会社都合(県内本社)

単位…円、()は社数

業 種	3年	5年	10年	15年	20年	25年	30年	35年
機械・金属	413,575 (4)	591,375 (4)	1,577,438 (4)	2,548,825 (5)	4,363,626 (4)	6,465,155 (4)	8,526,678 (4)	11,025,146 (4)
化学・石油	369,200 (5)	672,460 (5)	1,846,540 (5)	3,492,234 (5)	5,267,949 (6)	8,136,674 (5)	11,068,025 (5)	13,971,217 (6)
金 融	261,500 (2)	593,500 (2)	1,215,000 (2)	2,452,000 (2)	4,158,000 (2)	6,289,500 (2)	8,650,000 (2)	10,597,500 (2)
紙器・印刷	130,375 (2)	198,150 (2)	422,140 (2)	1,001,500 (2)	2,088,400 (2)	3,905,325 (2)	5,925,400 (2)	8,306,600 (2)

業 種	3年	5年	10年	15年	20年	25年	30年	35年
運 輸	270,492 (6)	456,196 (7)	1,159,355 (7)	2,384,220 (6)	3,852,469 (6)	5,654,765 (6)	7,365,945 (6)	8,903,707 (6)
卸・小売	150,000 (1)	350,000 (1)	1,000,000 (1)	2,000,000 (1)	3,500,000 (1)	5,000,000 (1)	6,500,000 (1)	8,000,000 (1)
木 材	268,500 (1)	467,500 (1)	1,242,000 (1)	2,278,500 (1)	3,632,000 (1)	5,332,500 (1)	7,410,000 (1)	8,995,000 (1)
そ の 他	330,700 (3)	705,367 (3)	1,795,600 (3)	3,245,000 (3)	5,264,433 (3)	7,936,800 (3)	10,892,000 (3)	13,894,300 (3)

④ 会社都合(県外本社)

単位…円、()は社数

業 種	3年	5年	10年	15年	20年	25年	30年	35年
機械・金属	(0)	1,040,000 (1)	2,470,000 (1)	4,760,000 (1)	7,860,000 (1)	12,040,000 (1)	18,820,000 (1)	24,650,000 (1)
化学・石油	532,600 (1)	933,100 (1)	2,645,800 (1)	4,896,500 (1)	8,615,500 (1)	13,874,100 (1)	17,610,700 (1)	20,661,500 (1)

⑤ 自己都合(平均)

単位…円、()は社数

業 種	3年	5年	10年	15年	20年	25年	30年	35年
機械・金属	168,775 (4)	270,920 (5)	934,400 (5)	1,666,217 (6)	3,794,420 (5)	6,042,400 (5)	8,816,040 (5)	12,228,920 (5)
化学・石油	195,117 (6)	384,187 (6)	1,314,575 (6)	2,859,860 (6)	5,547,026 (6)	8,736,194 (6)	12,013,352 (6)	15,284,967 (6)

業 種	3年	5年	10年	15年	20年	25年	30年	35年
金 融	261,500 (2)	593,500 (2)	1,215,000 (2)	2,452,000 (2)	4,158,000 (2)	6,289,500 (2)	8,650,000 (2)	10,597,500 (2)
紙器・印刷	102,875 (2)	160,650 (2)	354,140 (2)	803,500 (2)	1,722,400 (2)	3,201,825 (2)	4,824,400 (2)	7,239,600 (2)
運 輸	143,931 (6)	257,809 (7)	777,412 (7)	1,748,938 (6)	3,051,619 (6)	4,641,011 (6)	6,378,061 (6)	8,453,162 (6)
卸・小売	110,000 (1)	300,000 (1)	860,000 (1)	1,800,000 (1)	3,300,000 (1)	4,800,000 (1)	6,300,000 (1)	7,800,000 (1)
木 材	268,500 (1)	467,500 (1)	1,242,000 (1)	2,278,500 (1)	3,632,000 (1)	5,332,500 (1)	7,410,000 (1)	8,995,000 (1)
そ の 他	248,087 (3)	2,868,033 (3)	1,442,600 (3)	2,905,000 (3)	4,687,767 (3)	7,063,467 (3)	9,688,667 (3)	12,340,967 (3)

⑥ 自己都合(県内本社)

単位…円、()は社数

業 種	3年	5年	10年	15年	20年	25年	30年	35年
機械・金属	168,775 (4)	261,150 (4)	920,500 (4)	1,523,460 (5)	2,975,525 (4)	4,543,000 (4)	6,315,050 (4)	9,123,650 (4)
化学・石油	158,960 (5)	329,384 (5)	1,149,170 (5)	2,638,992 (5)	4,933,331 (5)	7,708,613 (5)	10,893,883 (5)	14,209,660 (5)
金 融	261,500 (2)	593,500 (2)	1,215,000 (2)	2,452,000 (2)	4,158,000 (2)	6,289,500 (2)	8,650,000 (2)	10,597,500 (2)
紙器・印刷	102,875 (2)	160,650 (2)	354,140 (2)	803,500 (2)	1,722,400 (2)	3,201,825 (2)	4,824,400 (2)	7,239,600 (2)

業 種	3年	5年	10年	15年	20年	25年	30年	35年
運 輸	143,931 (6)	257,809 (7)	777,412 (7)	1,748,938 (6)	3,051,619 (6)	4,641,011 (6)	6,378,061 (6)	8,453,162 (6)
卸・小売	110,000 (1)	300,000 (1)	860,000 (1)	1,800,000 (1)	3,300,000 (1)	4,800,000 (1)	6,300,000 (1)	7,800,000 (1)
木 材	268,500 (1)	467,500 (1)	1,242,000 (1)	2,278,500 (1)	3,632,000 (1)	5,332,500 (1)	7,410,000 (1)	8,995,000 (1)
そ の 他	248,087 (3)	2,868,033 (3)	1,442,600 (3)	2,905,000 (3)	4,687,767 (3)	7,063,467 (3)	9,688,667 (3)	12,340,967 (3)

⑦ 自己都合(県外本社)

単位…円、()は社数

業 種	3年	5年	10年	15年	20年	25年	30年	35年
機械・金属	(0)	310,000 (1)	990,000 (1)	2,380,000 (1)	7,070,000 (1)	12,040,000 (1)	18,820,000 (1)	24,650,000 (1)
化学・石油	375,900 (1)	658,200 (1)	2,141,600 (1)	3,964,200 (1)	8,615,500 (1)	13,874,100 (1)	17,610,700 (1)	20,661,500 (1)

9. 労働災害・通勤災害補償（法定外の特別企業補償） [表17]

全社平均

単位…万円、()は社数

		障 害 補 償														
		遺族補償	区分1級	2	3	4	5	6	7	8	9	10	11	12	13	14
労災	退職の場合	2,489 (23)	2,381 (25)	2,301 (25)	2,287 (24)	1,327 (24)	1,116 (24)	914 (24)	716 (24)	473 (19)	356 (19)	259 (19)	179 (19)	123 (19)	81 (19)	51 (19)
	継続雇用の場合	/	1,686 (20)	1,645 (20)	1,615 (19)	1,020 (23)	870 (23)	714 (23)	545 (23)	420 (19)	323 (19)	238 (19)	166 (19)	115 (19)	75 (19)	46 (19)
通勤	退職の場合	1,720 (20)	1,564 (22)	1,521 (22)	1,485 (21)	946 (19)	807 (19)	658 (19)	514 (19)	399 (13)	305 (13)	221 (13)	149 (13)	102 (13)	64 (13)	42 (13)
	継続雇用の場合	/	1,131 (17)	1,091 (17)	1,028 (16)	732 (19)	627 (19)	519 (19)	402 (19)	342 (15)	262 (15)	191 (15)	133 (15)	93 (15)	59 (15)	36 (15)

製造業

単位…万円、()は社数

		障 害 補 償														
		遺族補償	区分1級	2	3	4	5	6	7	8	9	10	11	12	13	14
労災	退職の場合	2,457 (14)	2,432 (14)	2,327 (14)	2,318 (13)	1,639 (14)	1,381 (14)	1,122 (14)	876 (14)	544 (10)	414 (10)	297 (10)	200 (10)	139 (10)	90 (10)	58 (10)
	継続雇用の場合	/	1,789 (12)	1,732 (12)	1,697 (11)	1,217 (12)	1,050 (12)	852 (12)	637 (12)	491 (9)	377 (9)	278 (9)	193 (9)	134 (9)	84 (9)	50 (9)
通勤	退職の場合	1,842 (13)	1,645 (14)	1,582 (14)	1,533 (13)	1,071 (14)	918 (14)	744 (14)	579 (14)	445 (9)	340 (9)	245 (9)	165 (9)	113 (9)	71 (9)	48 (9)
	継続雇用の場合	/	1,224 (11)	1,175 (11)	1,094 (10)	763 (12)	656 (12)	536 (12)	404 (12)	335 (9)	257 (9)	190 (9)	136 (9)	95 (9)	58 (9)	36 (9)

非製造業

単位…万円、()は社数

		障 害 補 償														
		遺族補償	区分1級	2	3	4	5	6	7	8	9	10	11	12	13	14
労 災	退 職 の 場 合	2,539 (9)	2,317 (11)	2,268 (11)	2,252 (11)	892 (10)	745 (10)	623 (10)	493 (10)	393 (9)	290 (9)	217 (9)	155 (9)	105 (9)	71 (9)	44 (9)
	継 続 雇 用 の 場 合	/	1,533 (8)	1,516 (8)	1,502 (8)	805 (11)	674 (11)	563 (11)	445 (11)	355 (10)	274 (10)	202 (10)	141 (10)	98 (10)	66 (10)	42 (10)
通 災	退 職 の 場 合	1,493 (7)	1,423 (8)	1,415 (8)	1,409 (8)	596 (5)	496 (5)	418 (5)	332 (5)	296 (4)	227 (4)	168 (4)	112 (4)	76 (4)	50 (4)	27 (4)
	継 続 雇 用 の 場 合	/	961 (6)	938 (6)	919 (6)	680 (7)	578 (7)	491 (7)	398 (7)	354 (6)	270 (6)	193 (6)	129 (6)	90 (6)	61 (6)	35 (6)

(参考)

最低賃金一覽表

和歌山労働局賃金室、各労働基準監督署

最低賃金の名称		時間額	効力発生の日	適用される労働者の範囲
地域別最低賃金	和歌山県最低賃金	684円	22.10.29	和歌山県内で事業を営む使用者に使用される労働者であって、下欄の産業別最低賃金を適用する労働者を除く、すべての労働者
産業別最低賃金	和歌山県鉄鋼業最低賃金	793円	22.12.30	和歌山県の地域内で鉄鋼業（鉄素形材製造業、その他の鉄鋼業及びこれらの産業において管理、補助的経済活動を行う事業所を除く。以下同じ。）又は純粹持株会社（管理する全子会社を通じての主要な経済活動が鉄鋼業に分類されるものに限る。）を営む使用者に使用される労働者
	和歌山県百貨店総合スーパー最低賃金	741円	22.12.30	和歌山県の地域内で百貨店、総合スーパー、当該産業において管理、補助的経済活動を行う事業所又は純粹持株会社（管理する全子会社を通じての主要な経済活動が百貨店、総合スーパーに分類されるものに限る。）を営む使用者に使用される労働者
	次に該当するものについては、産業別最低賃金の適用から除外され和歌山県最低賃金が適用されます。 (1) 18歳未満又は65歳以上の者 (2) 雇入れ後6月未満の者であって、技能習得中のもの (3) 清掃又は片付けの業務に主として従事する者			

(注1) 最低賃金は常用労働者のみでなく、臨時・パートタイマーなどにも適用されます。

(注2) 最低賃金の賃金には、次に該当する賃金、手当は含まれません。

- ・臨時に支払われる賃金
- ・1ヶ月を超える期間ごとに支払われる賃金
- ・時間外、休日及び深夜労働に対する割増賃金
- ・精皆勤手当、通勤手当及び家族手当

(注3) 適用される最低賃金額と最低賃金の対象となる賃金額との比較は

- ① 時間給の場合 $\text{時間給} \geq \text{最低賃金額}$
- ② 日給の場合 $\text{日給} \div 1 \text{日所定労働時間} \geq \text{最低賃金額}$
- ③ ①, ②以外（週給・月給等）の場合
賃金額を時間当たりの金額に換算し、最低賃金額と比較します。
月給制の場合は、次のような計算式を用いて比較します。

$$\text{注2の賃金, 手当を除く月給額} \div \frac{\text{年間総所定労働時間}}{12 \text{ヶ月}} \geq \text{最低賃金額}$$