

労 専 資 料
平成 21 年 5 月

和 経 協 労 働 ハ ン ド ブ ッ ク 要 約 編
会 員 企 業 に お け る 労 働 諸 条 件

～ 平成 21 年版 ～

和 歌 山 県 経 営 者 協 会
労 働 専 門 委 員 会

平成 21 年版・要約編

はじめに

1. 和経協労働ハンドブック「基礎編」につきましては、毎年詳細なアンケートにも拘わりませず、会員各位のご協力を賜りご好評のうちに発刊しています。同ハンドブックは本会会員企業各社の“労働諸条件”を9項目にわたり集録しているもので、180ページ前後のボリュームのある冊子となっています。

このたび、基礎編のデータをもとに平均値等を分析した「労働ハンドブック要約編」の平成 21 年版を作成しましたので、各社の労務管理を行ううえでお役に立てればと願う次第です。

2. 本書は本年 3 月下旬に発刊した「和経協労働ハンドブック・基礎編」の中から主要 9 項目を要約したもので、その項目は、次のとおりとなっています。

労務構成 県内企業の実際支給賃金（高卒・大卒） 諸手当
時間外、休日、深夜労働、時間外深夜の割増率 労働時間 年間休日 主たる特別休暇
モデル退職金 裁判員制度に対する対応

3. 最後になりましたが、「和経協労働ハンドブック」の作成にあたりましては、今後ともよろしくご協力を賜りますようお願い申し上げます。

平成 21 年 5 月

和歌山県経営者協会労働専門委員会
委員長 藤 田 紀

目 次

労働諸条件

概 要	1	5 . 労 働 時 間	2 3
1 . 労 務 構 成	8	6 . 年 間 休 日	2 5
従業員数、組合員数、平均基準内賃金		7 . 主たる特別休暇	2 6
平均本給、平均勤続年数、平均年齢		忌引、結婚、出産	
平均扶養家族数		8 . モデル退職金（含年金）	2 7
2 . 県内企業の実際支給賃金	9	高卒男子入社者	
高卒男子入社者		大卒男子入社者	
大卒男子入社者		会社都合、自己都合	
3 . 諸 手 当	1 8	9 . 裁判員制度に対する対応	3 8
家族手当、役付手当、通勤手当、食事手当			
住宅手当			
4 . 時間外、休日、深夜労働、			
時間外深夜労働の割増率	2 0		

概要

1. 労務構成 [表1・8ページ参照]

アンケート 70 社（県内本社 53 社、県外本社 17 社）から回答され、そのうち集計可能な 70 社の従業員数の合計は 15,758 人で、そのうち男性は 13,270 人（84.2%）、女性は 2,488 人（15.8%）である。労働組合（従業員会）がある 57 社の組合員数（従業員会加入数）の合計は 9,986 人（従業員数合計の 63.4%）で、そのうち男性 8,272 人（82.8%）、女性は 1,714 人（17.2%）である。

基準内賃金の月平均は 279,639 円、本給の平均は 247,758 円、諸手当の平均は 31,881 円。平均勤続年数は 15.89 年、平均年齢は 40.09 才、平均扶養家族数は 1.35 人となっている。

2. 県内企業の実際支給賃金（平成 21 年昇給前）

40 才の年収を業種別に見ると下記のようなになる。（除、通勤手当、超過勤務手当）[表 2・9 ページ参照]

高卒男子入社者

業種	年収(千円)	業種	年収(千円)
機械・金属	4,818	卸・小売	3,811
化学・石油	5,275	建設	5,063
製紙・印刷	4,346	その他	4,639
運輸	4,451		
食品	4,864	平均	4,619

大卒男子入社者

業種	年収(千円)	業種	年収(千円)
機械・金属	6,991	食品	5,059
化学・石油	5,457	卸・小売	4,074
金融	6,248	建設	5,721
製紙・印刷	5,327		
運輸	4,561	平均	5,450

3. 諸手当

(1) 家族手当[表 3・18 ページ参照]

配偶者に対しての家族手当の月平均は 11,440 円である。県内本社企業の月平均 10,805 円、県外本社企業の月平均は 13,982 円であり、県外本社の平均の方が 3,177 円高い。最高支給額は 35,000 円、最低支給額は 800 円である。2 人目に対しての平均は 5,188 円である。最高支給額は 21,500 円、最低支給額は 500 円であり企業により支給額は異なる。

(2) 役付手当（県内本社企業）[表 4・18 ページ参照]

部長の平均役付手当額は月 67,938 円、部長代理（次長）57,200 円、課長 39,176 円、課長代理 26,900 円、係長 14,875 円、主任 9,275 円となっている。（県外本社企業はデータが少ないため、省略）

(3) 通勤手当[表 5・19 ページ参照]

交通機関を利用する場合、集計可能な 37 社中 18 社が「全額（実費）支給」と回答した。交通用具を利用する場合は、集計可能な 35 社中 27 社が「距離に応じて支給」と回答した。ただし、これらの企業の中にも、上限を設けている企業が 12 社、非課税限度内としている企業が 5 社あった。

(4) 食事手当[表 6・19 ページ参照]

食事手当は、各社によりばらつきがみられるが、平均すると月額 5,796 円である。また、日額はデータ数が少ないが、平均 530 円である。

(5) 住宅手当[表 7・19 ページ参照]

世帯主・妻帯者の住宅手当は、各社ばらつきがあるが、平均月額 13,824 円、独立単身生計者は平均月額 11,049 円となっている。最高支給額は世帯主で 72,000 円、独立単身生計者で 39,500 円、最低支給額は同 1,000 円、833 円。

4. 時間外、休日、深夜労働、時間外深夜労働の割増率

(1) 時間外割増率[表 8・20 ページ参照]

集計可能な 67 社をみると、法定割増率の「125%」が 52 社（77.6%）でもっとも多く、次いで「130%」が 11 社（16.4%）となっている。県内本社企業 50 社のうち 46 社（92.0%）が「125%」で、県外本社企業 16 社のうち 7 社（43.8%）が「130%」、6 社（37.5%）が「125%」である。

(2) 法定休日の出勤[表 9・20 ページ参照]

集計可能な 64 社をみると、法定割増率の「135%」が 56 社（87.5%）で最も多い。県内本社企業 47 社中 44 社（93.6%）が「135%」、県外本社企業では、16 社のうち 12 社（75.0%）が「135%」である。

(3) 法定外の休日出勤[表 10・21 ページ参照]

集計可能な 61 社をみると、法定割増率の「125%」が 34 社（55.7%）で最も多い。県内本社企業 46 社では、「125%」が 31 社（67.4%）

で、次いで「135%」が9社(19.6%)である。県外本社企業14社では、「135%」が5社(33.3%)である。

(4) 深夜労働[表11・21ページ参照]

集計可能な52社をみると、法定割増率の「125%」が27社(51.9%)で、次いで「130%」が7社(13.5%)である。県内本社企業38社では、「125%」が24社(63.2%)で最も多く、県外本社企業13社では「130%」が4社(30.8%)である。

(5) 時間外深夜労働[表12・22ページ参照]

集計可能な57社をみると、法定割増率の「150%」が40社(70.2%)で最も多く、次いで「160%」が5社となっている。その他、最高「175%」までかなりのバラツキがある。県内本社企業42社では、「150%」が36社(85.7%)と最も多い。県外本社企業14社についても、「150%」が4社で最も多い。

5. 労働時間(常日勤者)[表13・23ページ参照]

集計可能な69社をみると、1日当り所定労働時間については、拘束8時間43分、実働7時間43分、休憩時間は1時間0分となっている。年間総労働時間については拘束2,203.57時間、実働1,977.82時間となっている。

県内本社企業では回答のあった52社の平均をみると、拘束8時間45分、実働7時間45分、休憩時間は1時間0分となっている。また、年間総労働時間については、拘束2,227.08時間、実働2,008.49時間となっている。

県外本社企業では回答のあった17社の平均をみると、拘束8時間37分、実働7時間39分、休憩時間は58分となっている。また、年間総労働時間については、拘束2,131.45時間、実働1,887.73時間となっている。

6. 年間休日(常日勤者)[表14・25ページ参照]

集計可能な69社の平均年間休日数は111.3日で、最高日数は131日、最低日数は87日となっている。県内本社企業の平均は108.7日で、最高日数は126日、最低日数は87日であり、県外本社企業については、平均は119.3日、最高日数は131日、最低日数は99日となっている。

7. 主たる特別休暇[表15・26ページ参照]

忌引

平均日数をみると、父母については5.5日、祖父母2.7日、配偶者5.7日、子ども5.5日である。最高・最低日数は、父母は最高7日、最低2

日、祖父母は最高5日、最低0日、配偶者、子どもについては最高7日、最低3日である。

結婚

本人については、平均5.4日となっている。最高は7日、最低は3日である。子供については平均1.9日で、最高3日、最低1日である。

出産

配偶者の出産について、平均日数は2.3日、最高は6日、最低は1日である。

8. モデル退職金(含年金)[表16・27ページ参照]

(1) 高卒男子入社者

1) 会社都合退職の場合[27ページ参照]

平均

勤続10年...135.0万円、勤続20年...431.2万円、勤続30年...891.8万円、勤続35年...1,074.1万円

県内本社企業

勤続10年...131.5万円、勤続20年...398.2万円、勤続30年...808.6万円、勤続35年...1,013.5万円

県外本社企業

勤続10年...144.3万円、勤続20年...530.1万円、勤続30年...1,113.4万円、勤続35年...1,263.5万円

2) 自己都合退職[27ページ参照]

平均

勤続10年...93.7万円、勤続20年...369.2万円、勤続30年...807.1万円、勤続35年...1,012.8万円

県内本社企業

勤続10年...93.0万円、勤続20年...339.6万円、勤続30年...725.3万円、勤続35年...948.8万円

県外本社企業

勤続10年...95.5万円、勤続20年...461.5万円、勤続30年...1,034.3万円、勤続35年...1,220.7万円

(2) 大卒男子入社者

1) 会社都合退職の場合[32ページ参照]

平均

勤続10年...173.8万円、勤続20年...503.7万円、勤続30年...1,034.3万円、勤続35年...1,278.1万円

県内本社企業

勤続 10 年...156.2 万円、勤続 20 年...445.5 万円、勤続 30 年...913.3 万円、勤続 35 年...1,124.6 万円

県外本社企業

勤続 10 年...224.1 万円、勤続 20 年...748.1 万円、勤続 30 年...1,518.6 万円、勤続 35 年...1,861.2 万円

2) 自己都合退職[32 ページ参照]

平均

勤続 10 年...119.1 万円、勤続 20 年...441.3 万円、勤続 30 年...970.9 万円、勤続 35 年...1,233.2 万円

県内本社企業

勤続 10 年...110.8 万円、勤続 20 年...387.8 万円、勤続 30 年...840.5 万円、勤続 35 年...1,076.2 万円

県外本社企業

勤続 10 年...144.2 万円、勤続 20 年...676.5 万円、勤続 30 年...1,518.6 万円、勤続 35 年...1,861.2 万円

9 . 裁判員制度に対する対応[表 17・38 ページ参照]

1) 従業員が裁判員候補者・裁判員に選任された場合の休務の取り扱いについて

集計可能な 68 社のうち、取り扱いについてすでに決定しているのは 32 社で、そのうち従来の休務の場合のルールを適用したのが 23 社、休暇制度を新設したのが 8 社となっている。

県内本社企業 50 社のうち、すでに決定しているのは 21 社で、そのうち従来の休務の場合のルールを適用したのが 14 社、休暇制度を新設したのが 6 社となっている。

県外本社企業 18 社のうち、すでに決定しているのは 11 社で、そのうち従来の休務の場合のルールを適用したのが 9 社となっている。

2) 当日の賃金の取り扱いについて

集計可能な 32 社のうち、取り扱いについて通常の勤務日と同等が 26 社、裁判所からの日当相当分を控除して支給するのが 1 社、無給が 4 社となっている。

県内本社企業 21 社のうち、通常の勤務日と同等が 15 社、裁判所からの日当相当分を控除して支給するのが 1 社、無給が 4 社となっている。

県外本社企業 11 社はすべて通常の勤務日と同等となっている。

(参考)

最低賃金一覧表

和歌山労働局
各労働基準監督署

最低賃金の名称		時間額	効力発生の日	適用される労働者の範囲
地域別	和歌山県最低賃金	673円	平成20年10月31日	和歌山県内で事業を営む使用者に使用される労働者であって、下欄の産業別最低賃金を適用する労働者を除く、すべての労働者。
産業別最低賃金	和歌山県鉄鋼業最低賃金	782円	平成20年12月30日	和歌山県の地域内で鉄鋼業（鉄素形材製造業、その他の鉄鋼業及びこれらの産業において管理、補助的経済活動を行う事業所を除く。以下同じ。）又は純粹持株会社（管理する全子会社を通じての主要な経済活動が鉄鋼業に分類されるものに限る。）を営む使用者に使用される労働者。
	和歌山県百貨店総合スーパー最低賃金	738円	平成20年12月30日	和歌山県の地域内で百貨店、総合スーパー、当該産業において管理、補助的経済活動を行う事業所又は純粹持株会社（管理する全子会社を通じての主要な経済活動が百貨店、総合スーパーに分類されるものに限る。）を営む使用者に使用される労働者。
	次に該当するものについては、産業別最低賃金の適用から除外され和歌山県最低賃金が適用されます。 (1) 18歳未満又は65歳以上の者 (2) 雇入れ後6月未満の者であって、技能習得中のもの (3) 清掃又は片付けの業務に主として従事する者			

(注1) 最低賃金は常用労働者のみでなく、臨時・パートタイマーなどにも適用されます。

(注2) 最低賃金の賃金には、次に該当する賃金、手当は算入されません。

- ・ 臨時に支払われる賃金
- ・ 1ヶ月を超える期間ごとに支払われる賃金
- ・ 時間外、休日、深夜労働に対する割増賃金
- ・ 精皆勤手当、通勤手当及び家族手当

(注3) 最低賃金額と対象となる賃金額との比較は

(1) 時間給の場合 時間給 最低賃金額

(2) 日給の場合 日給 ÷ 1日所定労働時間 最低賃金額

(3) (1)、(2)以外(週給・月給等)の場合

賃金額を時間当たりの金額に換算し、最低賃金額と比較します。
月給制の場合は、次のような計算式を用いて計算します。

$$\frac{\text{月給額} \times 12 \text{カ月}}{\text{年間総所定労働時間}} \quad \text{最低賃金額}$$

1. 労務構成 [表1]

単位…円、()内は社数

	従業員数(人)			組合員数(人)		
	男	女	合計	男	女	合計
計	13,270	2,488	15,758 (70)	8,272	1,714	9,986 (57)
県内本社	8,870	2,197	11,067 (53)	6,185	1,589	7,774 (43)
県外本社	4,400	291	4,691 (17)	2,087	125	2,212 (14)

	平均基準内賃金 (円)	平均本給 (円)	平均勤続年数 (年)	平均年齢 (才)	平均扶養家族数 (人)
計	279,639 (66)	247,758 (63)	15.89 (66)	40.09 (67)	1.35 (60)
県内本社	254,032 (52)	220,417 (49)	14.55 (51)	40.06 (52)	1.33 (47)
県外本社	305,245 (14)	275,099 (14)	17.22 (15)	40.12 (15)	1.37 (13)

2. 県内企業の実際支給賃金 [表2]

～平成21年昇給前～

高卒男子入社者

〔和経協労働ハンドブック21年版基礎編より〕
平成21年1月現在調べ、調査対象70社

単位…円

業種	年齢・家族構成	所定内月額給与	賞与・一時金	×12+ 計	月間平均
		(除通勤手当・超過勤務手当)	(年 間)	(年 報 酬)	超過勤務時間
		常日勤勤務者	常日勤勤務者	常日勤勤務者	常日勤勤務者
A 機 械 ・ 金 属	20歳 (独 身)	164,819	723,550	2,701,378	13.3
	25歳 (")	185,810	743,563	2,973,283	16.8
	30歳 (配偶者 + 子供2人)	227,050	954,815	3,679,415	23.8
	35歳 (")	259,946	1,069,785	4,189,137	24.7
	40歳 (")	300,092	1,216,302	4,817,406	23.2
	45歳 (")	335,114	1,340,310	5,361,678	19.0
	50歳 (")	380,945	1,508,445	6,079,785	24.2
	55歳 (")	403,124	1,598,182	6,435,670	17.8
B 化 学	20歳 (独 身)	173,332	902,530	2,982,514	11.7
	25歳 (")	197,991	1,012,442	3,388,334	13.7
	30歳 (配偶者 + 子供2人)	246,785	1,203,913	4,165,333	14.0
	35歳 (")	277,434	1,349,100	4,678,308	13.4

単位…円

業種	年齢・家族構成	所定内月額給与	賞与・一時金	×12+ 計	月間平均
		(除通勤手当・超過勤務手当)	(年 間)	(年 報酬)	超過勤務時間
		常日勤勤務者	常日勤勤務者	常日勤勤務者	常日勤勤務者
B 化学	40歳 (")	317,663	1,463,300	5,275,256	12.1
	45歳 (")	347,536	1,623,309	5,793,741	16.5
	50歳 (")	386,577	1,790,837	6,429,761	9.1
	55歳 (")	420,330	1,928,589	6,972,549	9.8
D 製 紙	20歳 (独 身)	146,150	481,125	2,234,925	23
	25歳 (")	167,225	520,887	2,527,587	32.0
	30歳 (配偶者 + 子供2人)	222,000	682,705	3,346,705	13.0
	35歳 (")	245,950	683,570	3,634,970	33.0
	40歳 (")	296,733	784,760	4,345,556	17.0
	45歳 (")	324,504	874,157	4,768,205	36.0
	50歳 (")	344,450	906,860	5,040,260	10.0
	55歳 (")	357,250	923,360	5,210,360	36
E 運 輸	20歳 (独 身)	163,384	692,406	2,653,014	16.5
	25歳 (")	177,941	748,965	2,884,257	11.6
	30歳 (配偶者 + 子供2人)	213,017	858,728	3,414,932	18.4
	35歳 (")	240,159	920,391	3,802,299	10.0

単位…円

業種	年齢・家族構成	所定内月額給与	賞与・一時金	×12+ 計	月間平均
		(除通勤手当・超過勤務手当)	(年間)	(年報酬)	超過勤務時間
		常日勤勤務者	常日勤勤務者	常日勤勤務者	常日勤勤務者
E 運輸	40歳 (")	273,569	1,167,826	4,450,654	22.9
	45歳 (")	286,549	1,208,413	4,647,001	28.4
	50歳 (")	318,137	1,367,115	5,184,759	12.9
	55歳 (")	324,953	1,329,659	5,229,095	23.4
F 食品	20歳 (独身)	158,167	614,903	2,512,907	-
	25歳 (")	189,715	665,696	2,942,276	-
	30歳 (配偶者+子供2人)	214,851	870,743	3,448,955	-
	35歳 (")	264,100	942,388	4,111,588	-
	40歳 (")	306,113	1,190,536	4,863,892	-
	45歳 (")	333,209	1,348,815	5,347,323	-
	50歳 (")	368,606	1,495,571	5,918,843	-
	55歳 (")	383,082	1,617,907	6,214,891	-
G 卸・小売	20歳 (独身)	163,050	266,000	2,222,600	20.0
	25歳 (")	170,275	298,850	2,342,150	25.0
	30歳 (配偶者+子供2人)	197,775	373,200	2,746,500	30.0
	35歳 (")	227,916	550,833	3,285,825	28.0

単位…円

業種	年齢・家族構成	所定内月額給与	賞与・一時金	×12+ 計	月間平均
		(除通勤手当・超過勤務手当)	(年 間)	(年 報酬)	超過勤務時間
		常日勤勤務者	常日勤勤務者	常日勤勤務者	常日勤勤務者
G 卸・小売	40歳 (")	262,480	661,266	3,811,026	33.5
	45歳 (")	282,696	718,333	4,110,685	32.0
	50歳 (")	348,520	894,233	5,076,473	30.0
	55歳 (")	347,100	919,933	5,085,133	20.5
J 建設	20歳 (独 身)	165,775	596,000	2,585,300	13.1
	25歳 (")	183,400	751,200	2,952,000	15.7
	30歳 (配偶者+子供2人)	250,533	907,333	3,913,729	13.1
	35歳 (")	295,866	1,108,666	4,659,058	12.1
	40歳 (")	315,800	1,273,400	5,063,000	9.6
	45歳 (")	383,200	1,588,900	6,187,300	15.0
	50歳 (")	412,700	1,806,000	6,758,400	15.0
	55歳 (")	431,000	1,855,333	7,027,333	15.0
K その他	20歳 (独 身)	170,683	587,042	2,635,238	7.5
	25歳 (")	182,790	695,553	2,889,033	33.5
	30歳 (配偶者+子供2人)	225,442	975,770	3,681,074	50.0
	35歳 (")	241,738	1,056,180	3,957,036	50.0

単位…円

業種	年齢・家族構成	所定内月額給与	賞与・一時金	×12+ 計	月間平均
		(除通勤手当・超過勤務手当)	(年間)	(年報酬)	超過勤務時間
		常日勤勤務者	常日勤勤務者	常日勤勤務者	常日勤勤務者
K その他	40歳 (")	298,239	1,060,453	4,639,321	37.0
	45歳 (")	292,839	1,277,400	4,791,468	50.0
	50歳 (")	318,257	1,352,180	5,171,264	50.0
	55歳 (")	326,233	1,398,880	5,313,676	50.0
平均	20歳 (独 身)	161,928	599,506	2,542,642	15.0
	25歳 (")	184,216	675,324	2,885,916	18.8
	30歳 (配偶者+子供2人)	223,383	840,245	3,520,841	23.2
	35歳 (")	255,123	947,934	4,009,410	24.5
	40歳 (")	294,298	1,087,871	4,619,447	22.2
	45歳 (")	324,046	1,226,681	5,115,233	28.1
	50歳 (")	358,179	1,367,902	5,666,050	20.0
	55歳 (")	371,452	1,387,701	5,845,125	22.6

その他とは…ホテルなどのサービス業、団体等

大卒男子入社者

単位・・・円

業種	年齢・家族構成	所定内月額給与	賞与・一時金	×12+ 計	月間平均
		(除通勤手当・超過勤務手当)	(年 間)	(年 報 酬)	超過勤務時間
		常日勤勤務者	常日勤勤務者	常日勤勤務者	常日勤勤務者
機械・金属	A 25歳 (独 身)	209,615	836,854	3,352,234	13.0
	30歳 (配偶者 + 子供2人)	269,627	1,172,520	4,408,044	25.4
	35歳 (")	322,099	1,442,725	5,307,913	19.2
	40歳 (")	396,041	2,238,384	6,990,876	26.0
	45歳 (")	407,705	2,317,742	7,210,202	17.6
	50歳 (")	491,125	2,960,752	8,854,252	21.4
	55歳 (")		2,971,001		17.1
化学・石油・電力	B 25歳 (独 身)	221,091	989,439	3,642,531	17.4
	30歳 (配偶者 + 子供2人)	268,114	1,203,114	4,420,482	20.8
	35歳 (")	303,584	1,494,148	5,137,156	13.8
	40歳 (")	328,253	1,517,817	5,456,853	10.0
	45歳 (")	380,122	1,744,739	6,306,203	11.6
	50歳 (")	414,337	1,875,861	6,847,905	11.6
	55歳 (")	433,410	1,957,658	7,158,578	13.3
C	25歳 (独 身)	219,962	884,611	3,524,155	13.9
	30歳 (配偶者 + 子供2人)	282,579	1,080,885	4,471,833	14.0

業種	年齢・家族構成	所定内月額給与	賞与・一時金	×12 + 計	月間平均
		(除通勤手当・超過勤務手当)	(年 間)	(年 報酬)	超過勤務時間
		常日勤勤務者	常日勤勤務者	常日勤勤務者	常日勤勤務者
金融	35歳 (")	352,651	1,401,145	5,632,957	12.9
	40歳 (")	387,984	1,591,738	6,247,546	29.4
	45歳 (")	412,167	1,674,158	6,620,162	14.4
	50歳 (")	448,667	1,796,226	7,180,230	20.7
	55歳 (")	-	-	-	14.9
製紙	25歳 (独 身)	182,725	648,937	2,841,637	23.4
	30歳 (配偶者 + 子供2人)	237,100	764,955	3,610,155	
	35歳 (")	267,700	908,220	4,120,620	38.7
	40歳 (")	339,300	1,255,410	5,327,010	22.4
	45歳 (")	385,975	1,275,257	5,906,957	
	50歳 (")	416,800	1,285,160	6,286,760	
	55歳 (")	446,800	1,293,660	6,655,260	
運輸	25歳 (独 身)	189,952	551,290	2,830,714	16.2
	30歳 (配偶者 + 子供2人)	223,990	606,297	3,294,177	15.7
	35歳 (")	267,306	780,085	3,987,757	20.7
	40歳 (")	301,740	940,516	4,561,396	35.0
	45歳 (")	330,132	1,024,729	4,986,313	15.0

業種	年齢・家族構成	所定内月額給与	賞与・一時金	×12 + 計	月間平均
		(除通勤手当・超過勤務手当)	(年間)	(年報酬)	超過勤務時間
		常日勤勤務者	常日勤勤務者	常日勤勤務者	常日勤勤務者
E	50歳 (")	361,603	1,121,641	5,460,877	30.0
	55歳 (")	371,760	1,148,012	5,609,132	30.0
F 食 品	25歳 (独 身)	185,193	720,304	2,942,620	5.0
	30歳 (配偶者 + 子供2人)	250,676	804,672	3,812,784	5.0
	35歳 (")	279,950	1,032,857	4,392,257	5.0
	40歳 (")	310,445	1,333,727	5,059,067	5.0
	45歳 (")	332,764	1,502,015	5,495,183	5.0
	50歳 (")	356,234	1,675,477	5,950,285	5.0
	55歳 (")	367,898	1,791,060	6,205,836	5.0
G 卸・ 小売	25歳 (独 身)	203,650	397,600	2,841,400	35.0
	30歳 (配偶者 + 子供2人)	240,200	469,700	3,352,100	35.0
	35歳 (")	262,900	490,900	3,645,700	35.0
	40歳 (")	293,800	548,400	4,074,000	35.0
	45歳 (")	332,700	644,600	4,637,000	35.0
	50歳 (")	371,700	748,400	5,208,800	35.0
	55歳 (")	426,100	888,700	6,001,900	35.0

業種	年齢・家族構成	所定内月額給与	賞与・一時金	×12 + 計	月間平均
		(除通勤手当・超過勤務手当)	(年 間)	(年 報 酬)	超過勤務時間
		常日勤勤務者	常日勤勤務者	常日勤勤務者	常日勤勤務者
建設	25歳 (独 身)	216,833	742,333	3,344,329	33.5
	30歳 (配偶者 + 子供2人)	244,500	868,000	3,802,000	12.3
	35歳 (")	285,566	1,037,500	4,464,292	9.1
	40歳 (")	356,666	1,442,000	5,721,992	3.1
	45歳 (")	417,333	1,538,200	6,546,196	
	50歳 (")	429,933	1,692,566	6,851,762	
	55歳 (")	497,500	2,236,500	8,206,500	
平均	25歳 (独 身)	204,576	710,449	3,165,361	19.6
	30歳 (配偶者 + 子供2人)	252,098	871,267	3,896,443	18.3
	35歳 (")	292,719	1,073,447	4,586,075	19.3
	40歳 (")	339,278	1,378,236	5,449,572	20.7
	45歳 (")	374,862	1,465,180	5,963,524	16.4
	50歳 (")	405,525	1,644,510	6,510,810	20.6
	55歳 (")	412,724	1,728,620	6,681,308	19.2

注)(1)単位…円

(2) 集計は単純平均による。

(3) この集計をもって和歌山県の平均とは言えませんが、目安としてご利用下さい。

3. 諸 手 当

(1) 家族手当 [表3]

単位...円、()内は社数

	平均	最高	最低	県内本社			県外本社		
				平均	最高	最低	平均	最高	最低
配偶者	11,440 (55)	35,000	800	10,805 (44)	35,000	800	13,982 (11)	23,500	3,000
2人目	5,188 (54)	21,500	500	3,945 (43)	11,000	500	10,043 (11)	21,500	1,500
3人目	4,159 (53)	16,000	500	3,283 (43)	8,000	500	7,928 (10)	16,000	1,000
4人目	3,865 (47)	16,000	300	2,814 (37)	8,000	500	7,758 (10)	16,000	300

(2) 役付手当(県内本社) [表4]

単位...円、()内は社数

部 長	部長代理(次長)	課 長	課長代理	係 長	主 任
(16) 67,938	(10) 57,200	(17) 39,176	(10) 26,900	(20) 14,875	(20) 9,275

(3) 通勤手当 [表5]

イ. 交通機関利用

単位...社

全額(実費)支給	距離に応じて支給	一定額まで支給し、 それを超える部分は 1/2支給	一定額まで支給し、 それを超える部分は 個人負担
18	16	2	1

ロ. 交通用具利用

ハ. 限度額等

距離に応じて支給	ガソリン代支給
27	8

上限を設けている	非課税限度内
12	5

(4) 食事手当 [表6]

()は社数

日 額 (平均)	月 額 (平均)
(2) 530円 [500 ~ 560円]	(9) 5,796円 [1,000 ~ 12,500円]

(5) 住宅手当 [表7]

(県内本社)

()は社数

世帯主・妻帯者等(平均)	独立単身生計者(平均)
(29) 13,824円 [1,000 ~ 72,000円]	(29) 11,049円 [833 ~ 39,500円]

4. 時間外、休日、深夜労働、時間外深夜労働の割増率

(1) 時間外割増 [表8]

平均

割増率	125%	127%	128%	130%	131%	135%	計
社数	52 (77.6%)	1	1	11 (16.4%)	1	1	67

県内本社

割増率	125%	128%	130%	計
社数	46 (92.0%)	1	3	50

県外本社

割増率	125%	127%	130%	131%	135%	計
社数	6 (37.5%)	1	7 (43.8%)	1	1	16

(2) 法定休日出勤 [表9]

平均

割増率	135%	140%	145%	150%	計
社数	56 (87.5%)	3	2	3	64

県内本社

割増率	135%	140%	150%	計
社数	44 (93.6%)	1	2	47

県外本社

割増率	135%	140%	145%	150%	計
社数	12 (75.0%)	2	1	1	16

(3)法定外休日 [表10]

平均

割増率	125%	130%	135%	140%	145%	150%	計
社数	34 (55.7%)	6	14 (23.0%)	2	2	3	61

県内本社

割増率	125%	130%	135%	140%	150%	計
社数	31 (67.4%)	3	9 (19.6%)	1	2	46

県外本社

割増率	125%	130%	135%	140%	145%	150%	計
社数	3	3	5 (33.3%)	1	1	1	14

(4)深夜労働 [表11]

平均

割増率	125%	127%	128%	130%	133%	135%	140%	143%	150%	計
社数	27 (51.9%)	2	1	7 (13.5%)	2	4	4	1	4	52

県内本社

割増率	125%	127%	128%	130%	133%	135%	140%	150%	計
社数	24 (63.2%)	2	1	2	1	2	2	4	38

県外本社

割増率	125%	130%	133%	135%	140%	143%	計
社数	3	4 (30.8%)	1	2	2	1	13

(5)時間外深夜労働 [表12]

平均

割増率	150%	152%	153%	155%	160%	163%	165%	167%	168%	170%	174%	175%	計
社数	40 (70.2%)	1	1	3	5	1	1	1	1	1	1	1	57

県内本社

割増率	150%	152%	153%	155%	160%	165%	168%	計
社数	36 (85.7%)	1	1	1	1	1	1	42

県外本社

割増率	150%	155%	160%	163%	167%	170%	174%	175%	計
社数	4	2	3	1	1	1	1	1	14

5 . 労働時間（常日勤者） [表13]

平 均

()は、社数

業種	1日当り所定労働時間			年間総労働時間	
	拘束	実働	休憩	拘束	実働
平 均	(69) 8 時間43 分	(69) 7 時間43 分	(69) 1 時間 0 分	(61) 2,203.57	(64) 1,977.82
県内本社	(52) 8 時間45 分	(52) 7 時間45 分	(52) 1 時間 0 分	(46) 2,227.08	(48) 2,008.49
県外本社	(17) 8 時間37 分	(17) 7 時間39 分	(17) 時間58 分	(15) 2,131.45	(16) 1,887.73

県内本社

()は、社数

業種	1日当り所定労働時間			年間総労働時間	
	拘束	実働	休憩	拘束	実働
機械・金属	(9) 8 時間52 分	(9) 7 時間53 分	(9) 時間59 分	(8) 2,233.22	(8) 1,991.53
化学・石油	(10) 8 時間32 分	(10) 7 時間30 分	(10) 1 時間 2 分	(10) 2,158.48	(10) 1,898.60
金 融	(2) 9 時間 5 分	(2) 8 時間 5 分	(2) 1 時間 0 分	(2) 2,111.50	(2) 1,869.00
製紙・印刷	(2) 9 時間 0 分	(2) 7 時間53 分	(2) 1 時間 8 分	(2) 2,308.50	(2) 2,019.75
運 輸	(11) 8 時間49 分	(11) 7 時間49 分	(11) 1 時間 0 分	(9) 2,296.11	(10) 2,127.52
食 品	(3) 8 時間30 分	(3) 7 時間30 分	(3) 1 時間 0 分	(3) 2,250.33	(3) 1,988.00
卸・小売	(4) 8 時間39 分	(4) 7 時間36 分	(4) 1 時間 3 分	(4) 2,265.81	(4) 1,988.00

業種	1日当り所定労働時間			年間総労働時間	
	拘束	実働	休憩	拘束	実働
木 材	(2) 9 時間 0 分	(2) 7 時間55 分	(2) 1 時間 5 分	(2) 2,231.50	(2) 2,451.50
建 設	(3) 9 時間 0 分	(3) 8 時間 0 分	(3) 1 時間 0 分	(3) 2,154.67	(3) 1,982.67
そ の 他	(6) 8 時間36 分	(6) 7 時間29 分	(6) 1 時間 7 分	(3) 2,249.67	(4) 1,991.00

県外本社

()は、社数

業種	1日当り所定労働時間			年間総労働時間	
	拘束	実働	休憩	拘束	実働
機械・金属	(3) 8 時間32 分	(3) 7 時間47 分	(3) 時間45 分	(2) 2,047.33	(3) 1,862.72
化学・石油	(8) 8 時間34 分	(8) 7 時間29 分	(8) 1 時間 5 分	(7) 2,128.36	(7) 1,857.14
製紙・印刷	(1) 8 時間45 分	(1) 7 時間45 分	(1) 1 時間 0 分	(1) 2,117.50	(1) 1,875.50
運 輸	(2) 8 時間38 分	(2) 7 時間45 分	(2) 時間53 分	(2) 2,218.63	(2) 1,992.63
そ の 他	(2) 8 時間45 分	(2) 7 時間53 分	(2) 時間52 分	(2) 2,143.50	(2) 1,930.00

6. 年間休日(常日勤者) [表14]

平均 ()は、社数

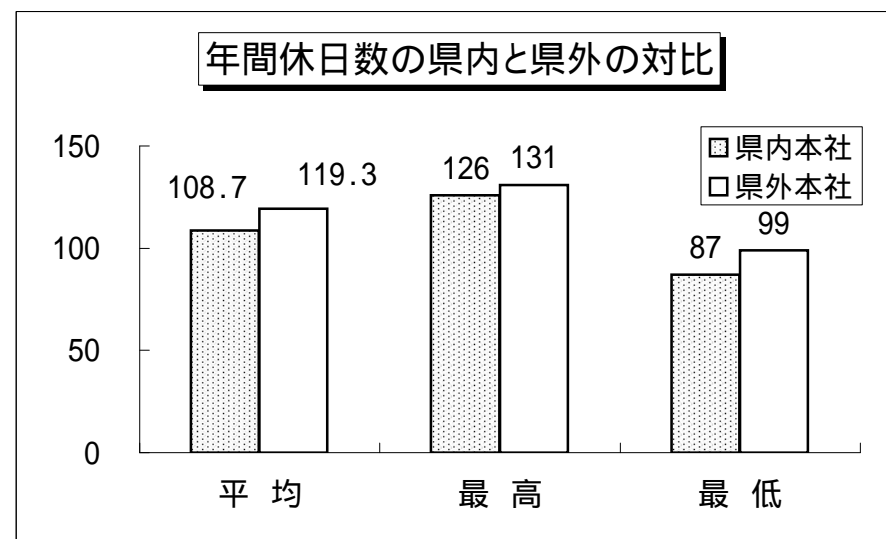
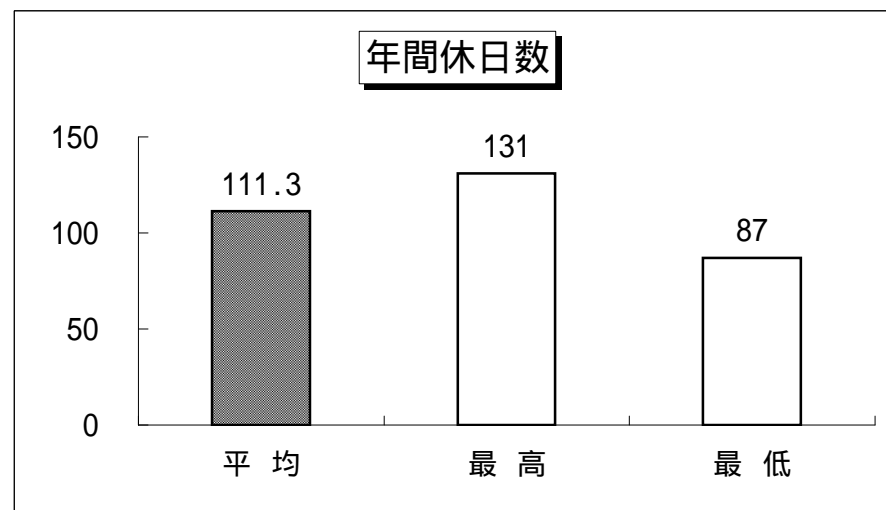
平均	最高	最低
111.3日 (69)	131日	87日

県内本社

平均	最高	最低
108.7日 (52)	126日	87日

県外本社

平均	最高	最低
119.3日 (17)	131日	99日



7. 主たる特別休暇 [表15]

単位...日、()は社数

	忌 引				結 婚		出 産
	父母	祖父母	配偶者	子供	本人	子供	配偶者
平均	5.5 (69)	2.7 (68)	5.7 (69)	5.5 (69)	5.4 (69)	1.9 (50)	2.3 (51)
県本 内社	5.3 (52)	2.5 (51)	5.5 (52)	5.2 (52)	5.3 (52)	1.9 (39)	1.9 (36)
県本 外社	6.2 (17)	3.3 (17)	6.2 (17)	6.1 (17)	5.8 (17)	1.9 (11)	3.0 (15)
最高	7	5	7	7	7	3	6
最低	2	0	3	3	3	1	1

賃金支払の状況

単位...社

	忌 引				結 婚		出 産
	父母	祖父母	配偶者	子供	本人	子供	配偶者
全額 支給	64	62	64	63	63	43	45
一部 支給	1	2	1	2	1	3	1
不支給	2	2	2	2	2	4	11

8. モデル退職金(含年金) [表16]

1) 高卒男子入社者

平均

		勤続	3年	5年	10年	15年	20年	25年	30年	35年
会社都合	平均		300,355 (33)	535,258 (35)	1,350,346 (33)	2,583,458 (35)	4,312,389 (36)	6,541,648 (34)	8,918,057 (33)	10,741,318 (33)
	県内本社		296,166 (24)	517,629 (25)	1,315,389 (24)	2,424,498 (26)	3,982,713 (27)	6,008,321 (25)	8,086,938 (24)	10,135,101 (25)
	県外本社		311,527 (9)	579,330 (10)	1,443,565 (9)	3,042,678 (9)	5,301,417 (9)	8,023,113 (9)	11,134,374 (9)	12,635,748 (8)
自己都合	平均		157,527 (34)	312,605 (36)	937,418 (34)	1,956,294 (36)	3,692,890 (37)	5,826,726 (35)	8,071,238 (34)	10,128,139 (34)
	県内本社		164,557 (25)	321,746 (26)	930,840 (25)	1,892,174 (27)	3,396,498 (28)	5,284,631 (26)	7,253,277 (25)	9,488,452 (26)
	県外本社		137,997 (9)	288,840 (10)	955,693 (9)	2,148,653 (9)	4,615,001 (9)	7,392,779 (9)	10,343,352 (9)	12,207,123 (8)

会社都合(県内本社・県外本社)

業種	3年	5年	10年	15年	20年	25年	30年	35年
機械・金属	340,237 (3)	692,402 (4)	1,563,071 (2)	3,182,019 (4)	5,463,629 (4)	8,055,346 (4)	11,229,405 (4)	11,300,980 (4)
化学・石油・電力	346,719 (11)	606,050 (11)	1,620,341 (11)	3,115,139 (11)	5,036,067 (12)	7,602,713 (12)	10,495,632 (11)	12,918,249 (12)

業 種	3年	5年	10年	15年	20年	25年	30年	35年
金 融	262,000 (1)	509,000 (1)	1,405,000 (1)	2,755,000 (1)	4,790,000 (1)	7,607,000 (1)	11,208,000 (1)	15,000,000 (1)
製紙・印刷	108,500 (2)	161,675 (2)	383,760 (2)	937,000 (2)	2,027,400 (2)	3,824,025 (2)	5,838,400 (2)	8,224,900 (2)
運 輸	247,367 (9)	432,563 (9)	1,105,398 (9)	2,108,482 (9)	3,643,565 (9)	5,357,357 (8)	7,196,713 (8)	8,577,134 (8)
卸・小売	150,000 (1)	331,000 (2)	866,000 (2)	1,772,000 (2)	2,854,000 (2)	4,120,000 (2)	5,470,000 (2)	6,892,000 (2)
建 設	253,500 (2)	499,500 (2)	1,409,000 (2)	2,936,500 (2)	5,018,000 (2)	7,619,250 (2)	10,430,000 (2)	12,987,500 (2)
そ の 他	428,700 (4)	727,863 (4)	1,735,103 (4)	2,601,025 (4)	3,894,450 (4)	5,789,900 (3)	7,222,600 (3)	8,571,900 (3)

会社都合(県内本社)

業 種	3年	5年	10年	15年	20年	25年	30年	35年
機械・金属	340,237 (3)	576,536 (3)	1,563,071 (2)	2,699,358 (3)	4,708,172 (3)	6,713,794 (3)	8,975,873 (3)	11,300,980 (3)
化学・石油・電力	339,166 (7)	620,300 (7)	1,706,598 (7)	3,299,633 (7)	5,052,505 (8)	7,583,818 (8)	10,699,084 (7)	13,220,375 (8)
金 融	262,000 (1)	509,000 (1)	1,405,000 (1)	2,755,000 (1)	4,790,000 (1)	7,607,000 (1)	11,208,000 (1)	15,000,000 (1)
製紙・印刷	108,500 (2)	161,675 (2)	383,760 (2)	937,000 (2)	2,027,400 (2)	3,824,025 (2)	5,838,400 (2)	8,224,900 (2)

業 種	3年	5年	10年	15年	20年	25年	30年	35年
運 輸	238,043 (7)	427,581 (7)	1,111,226 (7)	2,130,191 (7)	3,683,155 (7)	5,275,642 (6)	6,753,118 (6)	7,789,512 (6)
卸・小売	150,000 (1)	331,000 (2)	866,000 (2)	1,772,000 (2)	2,854,000 (2)	4,120,000 (2)	5,470,000 (2)	6,892,000 (2)
建 設	147,000 (1)	339,000 (1)	768,000 (1)	1,573,000 (1)	2,686,000 (1)	4,238,500 (1)	5,640,000 (1)	7,105,000 (1)
そ の 他	635,400 (2)	1,021,300 (2)	2,022,950 (2)	2,394,700 (3)	3,322,600 (3)	5,004,350 (2)	6,140,900 (2)	7,317,850 (2)

会社都合(県外本社)

業 種	3年	5年	10年	15年	20年	25年	30年	35年
機械・金属		1,040,000 (1)		4,630,000 (1)	7,730,000 (1)	12,080,000 (1)	17,990,000 (1)	
化学・石油・電力	359,936 (4)	581,113 (4)	1,469,393 (4)	2,792,275 (4)	5,003,189 (4)	7,640,504 (4)	10,139,591 (4)	12,313,995 (4)
運 輸	280,000 (2)	450,000 (2)	1,085,000 (2)	2,032,500 (2)	3,505,000 (2)	5,602,500 (2)	8,527,500 (2)	10,940,000 (2)
建 設	360,000 (1)	660,000 (1)	2,050,000 (1)	4,300,000 (1)	7,350,000 (1)	11,000,000 (1)	15,220,000 (1)	18,870,000 (1)
その他	222,000 (2)	434,425 (2)	1,447,256 (2)	3,220,000 (1)	5,610,000 (1)	7,361,000 (1)	9,386,000 (1)	11,080,000 (1)

自己都合(県内本社・県外本社)

業 種	3年	5年	10年	15年	20年	25年	30年	35年
機械・金属	154,000 (3)	267,625 (4)	968,500 (2)	1,827,250 (4)	4,096,250 (4)	6,612,000 (4)	9,560,500 (4)	9,761,667 (3)
化学・石油・電力	145,223 (11)	312,880 (11)	1,081,611 (11)	2,556,999 (11)	4,817,377 (12)	7,525,247 (12)	10,426,690 (11)	12,918,249 (12)
金 融	262,000 (1)	509,000 (1)	1,405,000 (1)	2,755,000 (1)	4,790,000 (1)	7,607,000 (1)	11,208,000 (1)	15,000,000 (1)
製紙・印刷	88,500 (2)	131,675 (2)	321,760 (2)	745,000 (2)	1,665,900 (2)	3,125,025 (2)	5,107,400 (2)	7,160,900 (2)
運 輸	127,288 (9)	254,274 (9)	713,046 (9)	1,524,136 (9)	2,921,782 (9)	4,482,707 (8)	6,329,070 (8)	8,140,853 (8)
卸・小売	110,000 (1)	306,000 (2)	796,000 (2)	1,572,000 (2)	2,754,000 (2)	4,020,000 (2)	5,370,000 (2)	6,792,000 (2)
建 設	108,940 (2)	281,830 (2)	891,150 (2)	2,090,700 (2)	3,665,625 (2)	5,761,500 (2)	8,087,900 (2)	12,480,000 (2)
そ の 他	276,796 (5)	501,027 (5)	1,239,453 (5)	1,940,592 (5)	3,037,267 (5)	4,475,684 (4)	5,628,834 (4)	6,765,034 (4)

自己都合(県内本社)

業 種	3年	5年	10年	15年	20年	25年	30年	35年
機械・金属	154,000 (3)	253,500 (3)	968,500 (2)	1,663,000 (3)	3,141,667 (3)	4,789,333 (3)	6,750,667 (3)	9,761,667 (3)

業 種	3年	5年	10年	15年	20年	25年	30年	35年
化学・石油・電力	134,766 (7)	309,613 (7)	1,117,900 (7)	2,673,215 (7)	4,724,470 (8)	7,467,619 (8)	10,590,747 (7)	13,220,375 (8)
金 融	262,000 (1)	509,000 (1)	1,405,000 (1)	2,755,000 (1)	4,790,000 (1)	7,607,000 (1)	11,208,000 (1)	15,000,000 (1)
製紙・印刷	88,500 (2)	131,675 (2)	321,760 (2)	745,000 (2)	1,665,900 (2)	3,125,025 (2)	5,107,400 (2)	7,160,900 (2)
運 輸	127,085 (7)	256,638 (7)	717,202 (7)	1,545,175 (7)	2,970,005 (7)	4,323,609 (6)	5,850,593 (6)	7,415,304 (6)
卸・小売	110,000 (1)	306,000 (2)	796,000 (2)	1,572,000 (2)	2,754,000 (2)	4,020,000 (2)	5,370,000 (2)	6,792,000 (2)
建 設	98,000 (1)	282,500 (1)	704,000 (1)	1,430,000 (1)	2,370,000 (1)	3,460,000 (1)	4,700,000 (1)	6,090,000 (1)
そ の 他	390,660 (3)	658,095 (3)	1,381,252 (3)	1,937,990 (4)	2,772,834 (4)	3,997,579 (3)	4,992,779 (3)	6,054,712 (3)

自己都合(県外本社)

業 種	3年	5年	10年	15年	20年	25年	30年	35年
機械・金属		310,000 (1)		2,320,000 (1)	6,960,000 (1)	12,080,000 (1)	17,990,000 (1)	
化学・石油・電力	163,524 (4)	318,599 (4)	1,018,106 (4)	2,353,620 (4)	5,003,189 (4)	7,640,504 (4)	10,139,591 (4)	12,313,995 (4)
運 輸	128,000 (2)	246,000 (2)	698,500 (2)	1,450,500 (2)	2,753,000 (2)	4,960,000 (2)	7,764,500 (2)	10,317,500 (2)

業 種	3年	5年	10年	15年	20年	25年	30年	35年
建 設	119,880 (1)	281,160 (1)	1,078,300 (1)	2,751,400 (1)	4,961,250 (1)	8,063,000 (1)	11,475,800 (1)	18,870,000 (1)
その他	106,000 (2)	265,425 (2)	1,026,756 (2)	1,951,000 (1)	4,095,000 (1)	5,910,000 (1)	7,537,000 (1)	8,896,000 (1)

2) 大卒男子入社者モデル退職金(含年金)

平 均

		勤続	3年	5年	10年	15年	20年	25年	30年	35年
会社都合	平 均		368,847 (27)	656,813 (26)	1,738,724 (27)	3,189,783 (27)	5,037,230 (26)	7,645,750 (24)	10,343,888 (25)	12,781,263 (24)
	県内本社		342,159 (20)	603,386 (19)	1,562,705 (20)	2,794,268 (21)	4,455,236 (21)	6,673,257 (19)	9,133,341 (20)	11,246,778 (19)
	県外本社		445,098 (7)	801,829 (7)	2,241,636 (7)	4,574,083 (6)	7,481,603 (5)	11,341,226 (5)	15,186,076 (5)	18,612,304 (5)
自己都合	平 均		194,328 (28)	400,033 (27)	1,191,846 (28)	2,460,412 (28)	4,413,313 (27)	6,918,160 (25)	9,709,368 (26)	12,332,816 (25)
	県内本社		194,507 (21)	391,577 (20)	1,108,366 (21)	2,235,696 (22)	3,878,645 (22)	5,987,946 (20)	8,405,390 (21)	10,762,944 (20)
	県外本社		193,791 (7)	424,191 (7)	1,442,288 (7)	3,284,370 (6)	6,765,853 (5)	10,639,016 (5)	15,186,076 (5)	18,612,304 (5)

会社都合(県内本社・県外本社)

業 種	3年	5年	10年	15年	20年	25年	30年	35年
機械・金属	595,000 (2)	1,045,000 (2)	2,105,000 (3)	3,790,000 (3)	5,388,500 (2)	11,940,000 (1)	16,690,000 (1)	21,840,000 (1)
化学・石油・電力	372,008 (10)	681,535 (9)	1,981,498 (9)	3,608,902 (10)	5,896,195 (10)	9,045,354 (9)	12,185,938 (10)	15,451,686 (9)
金 融	403,000 (1)	687,000 (1)	1,730,000 (1)	3,304,000 (1)	5,616,000 (1)	8,729,000 (1)	12,300,000 (1)	15,045,000 (1)
製紙・印刷	150,750 (1)	246,300 (1)	504,280 (1)	1,013,000 (1)	1,736,800 (1)	3,120,650 (1)	4,510,800 (1)	5,943,200 (1)
運 輸	321,104 (7)	576,368 (7)	1,492,340 (7)	2,770,717 (7)	4,358,345 (7)	6,500,067 (7)	8,638,461 (7)	10,344,890 (7)
卸・小売	150,000 (1)	337,000 (2)	1,070,000 (2)	2,062,000 (2)	3,376,000 (2)	4,786,000 (2)	6,316,000 (2)	7,954,000 (2)
建 設	500,000 (1)	840,000 (1)	2,650,000 (1)	5,100,000 (1)	8,750,000 (1)	13,150,000 (1)	17,770,000 (1)	21,800,000 (1)
そ の 他	399,325 (4)	790,483 (3)	1,775,470 (3)	2,864,550 (2)	3,932,900 (2)	5,038,850 (2)	6,182,900 (2)	7,367,350 (2)

会社都合(県内本社)

業 種	3年	5年	10年	15年	20年	25年	30年	35年
機械・金属	510,000 (1)	910,000 (1)	1,777,500 (2)	3,040,000 (2)	5,388,500 (2)	11,940,000 (1)	16,690,000 (1)	21,840,000 (1)

業 種	3年	5年	10年	15年	20年	25年	30年	35年
化学・石油・電力	349,199 (7)	645,311 (6)	1,911,589 (6)	3,403,503 (7)	5,379,134 (7)	8,245,343 (6)	11,452,715 (7)	14,903,943 (6)
金 融	403,000 (1)	687,000 (1)	1,730,000 (1)	3,304,000 (1)	5,616,000 (1)	8,729,000 (1)	12,300,000 (1)	15,045,000 (1)
製紙・印刷	150,750 (1)	246,300 (1)	504,280 (1)	1,013,000 (1)	1,736,800 (1)	3,120,650 (1)	4,510,800 (1)	5,943,200 (1)
運 輸	284,622 (6)	502,429 (6)	1,296,064 (6)	2,434,170 (6)	3,859,736 (6)	5,646,745 (6)	7,333,204 (6)	8,465,705 (6)
卸・小売	150,000 (1)	337,000 (2)	1,070,000 (2)	2,062,000 (2)	3,376,000 (2)	4,786,000 (2)	6,316,000 (2)	7,954,000 (2)
そ の 他	492,433 (3)	1,030,300 (2)	2,039,450 (2)	2,864,550 (2)	3,932,900 (2)	5,038,850 (2)	6,182,900 (2)	7,367,350 (2)

会社都合(県外本社)

業 種	3年	5年	10年	15年	20年	25年	30年	35年
機械・金属	680,000 (1)	1,180,000 (1)	2,760,000 (1)	5,290,000 (1)				
化学・石油・電力	425,229 (3)	753,983 (3)	2,121,314 (3)	4,088,167 (3)	7,102,671 (3)	10,645,376 (3)	13,896,793 (3)	16,547,173 (3)
運 輸	540,000 (1)	1,020,000 (1)	2,670,000 (1)	4,790,000 (1)	7,350,000 (1)	11,620,000 (1)	16,470,000 (1)	21,620,000 (1)
建 設	500,000 (1)	840,000 (1)	2,650,000 (1)	5,100,000 (1)	8,750,000 (1)	13,150,000 (1)	17,770,000 (1)	21,800,000 (1)

業 種	3年	5年	10年	15年	20年	25年	30年	35年
その他	120,000 (1)	310,850 (1)	1,247,511 (1)					

自己都合(県内本社・県外本社)

業 種	3年	5年	10年	15年	20年	25年	30年	35年
機械・金属	242,500 (2)	442,500 (2)	1,048,000 (3)	2,156,667 (3)	3,658,000 (2)	9,700,000 (1)	14,108,000 (1)	21,840,000 (1)
化学・石油・電力	161,920 (10)	363,423 (9)	1,318,692 (9)	2,957,043 (10)	5,737,892 (10)	8,926,764 (9)	12,098,867 (10)	15,451,686 (9)
金 融	403,000 (1)	687,000 (1)	1,730,000 (1)	3,304,000 (1)	5,616,000 (1)	8,729,000 (1)	12,300,000 (1)	15,045,000 (1)
製紙・印刷	150,750 (1)	246,300 (1)	504,280 (1)	1,013,000 (1)	1,736,800 (1)	3,120,650 (1)	4,510,800 (1)	5,943,200 (1)
運 輸	155,530 (7)	335,585 (7)	1,017,026 (7)	2,089,332 (7)	3,566,903 (7)	5,631,135 (7)	7,791,703 (7)	9,958,709 (7)
卸・小売	110,000 (1)	312,000 (2)	1,000,000 (2)	1,962,000 (2)	3,276,000 (2)	4,686,000 (2)	6,216,000 (2)	7,854,000 (2)
建 設	166,500 (1)	357,840 (1)	1,393,900 (1)	3,049,800 (1)	5,906,250 (1)	9,638,950 (1)	17,770,000 (1)	21,800,000 (1)
そ の 他	283,606 (5)	595,210 (4)	1,403,029 (4)	2,311,656 (3)	3,228,389 (3)	4,211,523 (3)	5,264,056 (3)	6,402,689 (3)

自己都合(県内本社)

業 種	3年	5年	10年	15年	20年	25年	30年	35年
機械・金属	285,000 (1)	530,000 (1)	1,022,000 (2)	1,910,000 (2)	3,658,000 (2)	9,700,000 (1)	14,108,000 (1)	21,840,000 (1)
化学・石油・電力	137,881 (7)	322,860 (6)	1,230,436 (6)	2,770,858 (7)	5,152,986 (7)	8,067,459 (6)	11,328,327 (7)	14,903,943 (6)
金 融	403,000 (1)	687,000 (1)	1,730,000 (1)	3,304,000 (1)	5,616,000 (1)	8,729,000 (1)	12,300,000 (1)	15,045,000 (1)
製紙・印刷	150,750 (1)	246,300 (1)	504,280 (1)	1,013,000 (1)	1,736,800 (1)	3,120,650 (1)	4,510,800 (1)	5,943,200 (1)
運 輸	145,452 (6)	289,516 (6)	875,030 (6)	1,798,888 (6)	3,058,886 (6)	4,632,991 (6)	6,345,320 (6)	8,015,161 (6)
卸・小売	110,000 (1)	312,000 (2)	1,000,000 (2)	1,962,000 (2)	3,276,000 (2)	4,686,000 (2)	6,216,000 (2)	7,854,000 (2)
そ の 他	324,508 (4)	689,996 (3)	1,454,868 (3)	2,311,656 (3)	3,228,389 (3)	4,211,523 (3)	5,264,056 (3)	6,402,689 (3)

自己都合(県外本社)

業 種	3年	5年	10年	15年	20年	25年	30年	35年
機械・金属	200,000 (1)	355,000 (1)	1,100,000 (1)	2,650,000 (1)				
化学・石油・電力	218,011 (3)	444,550 (3)	1,495,202 (3)	3,391,473 (3)	7,102,671 (3)	10,645,376 (3)	13,896,793 (3)	16,547,173 (3)

業 種	3年	5年	10年	15年	20年	25年	30年	35年
運 輸	216,000 (1)	612,000 (1)	1,869,000 (1)	3,832,000 (1)	6,615,000 (1)	11,620,000 (1)	16,470,000 (1)	21,620,000 (1)
建 設	166,500 (1)	357,840 (1)	1,393,900 (1)	3,049,800 (1)	5,906,250 (1)	9,638,950 (1)	17,770,000 (1)	21,800,000 (1)
その他	120,000 (1)	310,850 (1)	1,247,511 (1)					

9 . 裁判員制度に対する対応 [表17]

1) 従業員が裁判員候補者・裁判員に選任された場合の休務の取り扱いについて

単位...社

	すでに決定している			決定していない	
	休暇制度を新設	従来の、公務の場合のルールを適用	その他	今後決定する(時期)	決める予定はない
計	8	23	1	25	11
県内本社	6	14	1	19	10
県外本社	2	9	0	6	1

2) 当日の賃金の取り扱いについて

単位...社

	通常の勤務日と同等	裁判所からの 日当相当分を控除して支給	無給	その他
計	26	1	4	1
県内本社	15	1	4	1
県外本社	11	0	0	0